

ΠΡΟΔΙΑΓΡΑΦΗ ΕΝΟΠΛΩΝ ΔΥΝΑΜΕΩΝ

ΠΕΔ-Α-00476

ΕΚΔΟΣΗ 1η

ΦΑΝΕΛΕΣ ΚΑΙ ΠΕΡΙΣΚΕΛΙΔΕΣ ΣΤΟΛΩΝ ΑΣΚΗΣΕΩΝ-ΕΚΣΤΡΑΤΕΙΑΣ
ΒΑΜΒΑΚΕΡΕΣ ΠΑΡΑΛΛΑΓΗΣ ΔΑΣΟΥΣ

08 Ιανουαρίου 2018

ΕΛΛΗΝΙΚΗ ΔΗΜΟΚΡΑΤΙΑ
ΥΠΟΥΡΓΕΙΟ ΕΘΝΙΚΗΣ ΑΜΥΝΑΣ

ΑΔΙΑΒΑΘΜΗΤΟ-ΑΝΑΡΤΗΤΕΟ
ΣΤΟ ΔΙΑΔΙΚΤΥΟ

ΠΙΝΑΚΑΣ ΠΕΡΙΕΧΟΜΕΝΩΝ

		ΣΕΛΙΔΑ
1.	ΠΕΔΙΟ ΕΦΑΡΜΟΓΗΣ	2
2.	ΣΧΕΤΙΚΑ ΕΓΓΡΑΦΑ	2
3.	ΤΑΞΙΝΟΜΗΣΗ-ΔΙΑΣΤΑΣΕΙΣ	3
3.1	Κλάση Υλικού	3
3.2	Μεγέθη-Ποσοστά	3
4.	ΤΕΧΝΙΚΑ ΧΑΡΑΚΤΗΡΙΣΤΙΚΑ	4
4.1	Ορισμός Υλικού/Επίσημα Δείγματα Υπηρεσίας	4
4.2	Πρώτες Ύλες	4
4.3	Κατασκευαστικά Στοιχεία	4
4.4	Συσκευασία	5
4.5	Επισημάνσεις	5
5.	ΑΠΑΙΤΗΣΕΙΣ ΣΥΜΜΟΡΦΩΣΗΣ ΥΛΙΚΟΥ	6
5.1	Συνοδευτικά Έγγραφα/Πιστοποιητικά	6
5.2	Επιθεωρήσεις/Δοκιμές	7
6.	ΛΟΙΠΕΣ ΑΠΑΙΤΗΣΕΙΣ	13
6.1	Μερίδα	13
6.2	Παραλαβή-Απόρριψη	13
7.	ΠΕΡΙΕΧΟΜΕΝΟ ΠΡΟΣΦΟΡΑΣ	14
7.1	Αξιολόγηση Προσφορών	14
7.2	Συμμόρφωση με τις Απαιτήσεις του Κανονισμού REACH	15
7.3	Φύλλο Συμμόρφωσης	15
8.	ΣΗΜΕΙΩΣΕΙΣ	16
9.	ΠΡΟΤΑΣΕΙΣ ΒΕΛΤΙΩΣΗΣ ΤΗΣ ΠΡΟΔΙΑΓΡΑΦΗΣ ΕΝΟΠΛΩΝ ΔΥΝΑΜΕΩΝ	16
10.	ΠΡΟΣΘΗΚΕΣ	16

11.	ΠΡΟΣΘΗΚΗ I-Ειδικές Απαιτήσεις Υφάσματος Φανέλων και Περισκελίδων	I-1
12.	ΠΡΟΣΘΗΚΗ II-Ειδικές Απαιτήσεις Ελαστικού Φανέλων και Περισκελίδων	II-1
13.	ΠΡΟΣΘΗΚΗ III-Ειδικές Απαιτήσεις Κλωστής Βαμβακερής	III-1
14.	ΠΡΟΣΘΗΚΗ IV-Κατασκευαστικό Σχέδιο και Διαστάσεις Φανέλας	IV-1
15.	ΠΡΟΣΘΗΚΗ V-Κατασκευαστικό Σχέδιο και Διαστάσεις Περισκελίδας	V-1
16.	ΠΡΟΣΘΗΚΗ VI-Ειδικές Απαιτήσεις για τα Χαρτοκιβώτια Συσσκευασίας (Πεντάφυλλα)	VI-1
17.	ΠΡΟΣΘΗΚΗ VII-Πίνακας Ανοχών και Εκπτώσεων για Χημικές Εκτροπές Υφασμάτων	VII-1
18.	ΠΡΟΣΘΗΚΗ VIII-Ιδιότητες Χρωματισμού Τρίχρωμου Παραλλαγής	VIII-1
19.	ΠΡΟΣΘΗΚΗ IX-Μέθοδοι Εργαστηριακού Ελέγχου Βαμβακερών και Σύμμεικτων Βαμβακερών Υφασμάτων	IX-1
20.	ΠΡΟΣΘΗΚΗ X-Υποδείγματα Καρτέλας Βιομηχανικού Προτύπου και Δείγματος-Αντιδείγματος	X-1
21.	ΠΡΟΣΘΗΚΗ XI-Εργαστηριακοί Έλεγχοι Επιθεωρήσεων-Δοκιμών	XI-1
22.	ΠΡΟΣΘΗΚΗ XII-Τυχαία Δειγματοληψία	XII-1
23.	ΕΓΚΡΙΣΗ ΠΡΟΔΙΑΓΡΑΦΗΣ ΕΝΟΠΛΩΝ ΔΥΝΑΜΕΩΝ	XII-4

1. ΠΕΔΙΟ ΕΦΑΡΜΟΓΗΣ

Η παρούσα Προδιαγραφή Ενόπλων Δυνάμεων (ΠΕΔ) καθορίζει τα χαρακτηριστικά και τις ελάχιστες τεχνικές απαιτήσεις της Υπηρεσίας για την κατασκευή βαμβακερού πλεκτού υφάσματος καθώς και τον τρόπο ραφής αυτού σε φανέλες και σε περισκελίδες που φέρονται εσωτερικά των στολών ασκήσεων εκστρατείας δάσους κατά τη χειμερινή περίοδο.

2. ΣΧΕΤΙΚΑ ΕΓΓΡΑΦΑ

2.1 Η Απόφαση 2008/962/ΕΚ της Επιτροπής της 15^{ης} Δεκεμβρίου 2008, περί τροποποίησης των αποφάσεων 2001/405/ΕΚ, 2002/255/ΕΚ, 2002/371/ΕΚ, 2002/740/ΕΚ, 2002/741/ΕΚ, 2005/341/ΕΚ και 2005/343/ΕΚ ώστε να παραταθεί η ισχύς των οικολογικών κριτηρίων απονομής του κοινοτικού οικολογικού σήματος σε ορισμένα προϊόντα.

2.2 Κανονισμός (ΕΚ) αριθμ. 1907/2006 του Ευρωπαϊκού Κοινοβουλίου και του Συμβουλίου της 18ης Δεκεμβρίου 2006, για την καταχώρηση, την αξιολόγηση, την αδειοδότηση και τους Περιορισμούς των Χημικών Προϊόντων (REACH), όπως τροποποιήθηκε και ισχύει.

2.3 Κανονισμός (ΕΚ) αριθ. 2195/2002 του Ευρωπαϊκού Κοινοβουλίου και του Συμβουλίου της 5^{ης} Νοεμβρίου 2002 περί του Κοινού Λεξιλογίου για τις Δημόσιες Συμβάσεις (CPV), όπως έχει τροποποιηθεί και ισχύει.

2.4 ISO 2859-1: "Sampling procedures for inspection by attributes-Part 1: Sampling schemes indexed by acceptable quality level (AQL) for lot-by-lot inspection".

2.5 ISO/IEC 17025 "General requirements for the competence of testing and calibration laboratories".

2.6 EN ISO 105-E01: "Textiles - Tests for color fastness - Part E01: Color fastness to water".

2.7 EN ISO 105-B01: "Textiles - Tests for color fastness - Part B01: Color fastness to daylight".

2.8 EN ISO 536: "Paper and Board-Determination of grammage"

2.9 EN ISO 2759: "Board-Determination of Bursting Strength".

2.10 EN ISO 105-E04: "Textiles - Tests for color fastness - Part E04: Color fastness to perspiration".

2.11 EN ISO 105-X12: "Textiles - Tests for color fastness - Part X12: Color fastness to rubbing".

2.12 ISO 7211-1: "Textiles - Woven fabrics - Construction - Methods of analysis-Part 1: Methods for the presentation of a weave diagram and plans for drafting, denting and lifting".

2.13 ISO 7211-2: "Textiles - Woven fabrics - Construction - Methods of analysis-Part 2: Determination of number of threads per unit length".

2.14 ISO 7211-5 "Textiles - Woven fabrics - Construction - Methods of analysis-Part 5: Determination of linear density of yarn removed from fabric".

2.15 EN ISO 105 -C10 : "Textiles - Tests for colour fastness-Part C10 - Color fastness to washing with soap or soap and soda".

2.16 EN ISO 2062 "Textiles-Yarns from packages-Determination of single-end breaking force end elongation at break using constant rate extension (CRE) tester.

2.17 TAPPI T 410 OM-08: "Grammage of paper and paperboard (weight per unit area)".

2.18 ISO 13938-1:" Textiles -- Bursting properties of fabrics -- Part 1: Hydraulic method for determination of bursting strength and bursting distension".

2.19 Η Τεχνική Προδιαγραφή ΠΓΕΣ-ΦΠΔ-432Η/12-2013/ΓΕΣ/ΔΥΠ/2^ο (Φανέλες και Περισκελίδες Στολών Ασκήσεων-Εκστρατείας Βαμβακερές Παραλλαγής Δάσους), η οποία καταργείται.

2.20 Τα σχετικά έγγραφα, στην έκδοση που αναφέρονται, αποτελούν μέρος της παρούσας ΠΕΔ. Για τα έγγραφα, για τα οποία δεν αναφέρεται έτος έκδοσης, εφαρμόζεται η τελευταία έκδοση, συμπεριλαμβανομένων των τροποποιήσεων που είναι σε ισχύ. Σε περίπτωση αντίφασης της παρούσας ΠΕΔ με μνημονευόμενα πρότυπα, κατισχύει η ΠΕΔ, υπό την προϋπόθεση ικανοποίησης της ισχύουσας νομοθεσίας της Ελληνικής Δημοκρατίας και της Ευρωπαϊκής Ένωσης.

3. ΤΑΞΙΝΟΜΗΣΗ-ΔΙΑΣΤΑΣΕΙΣ

3.1 Κλάση Υλικού

Οι φανέλες και οι περισκελίδες που περιγράφονται στην παρούσα ΠΕΔ, ανήκουν στην κλάση 8420 "Ανδρικά Εσώρουχα και Νυχτερινά Ενδύματα" κατά NATO ACodP-2/3, ενώ ο κωδικός κατά CPV είναι 18310000-5 "Εσώρουχα".

3.2 Μεγέθη-ποσοστά

Οι φανέλες και οι περισκελίδες κατασκευάζονται σε **πέντε (5) μεγέθη (No 1-XS έως και No 5-XL)** με βάση τις διαστάσεις που φαίνονται στους Πίνακες των Προσθηκών IV και V. Οι πίνακες αυτοί πρέπει να χρησιμοποιούνται σε συνδυασμό με τα σχήματα των παραπάνω Προσθηκών. Τα ζητούμενα ποσοστά κατά μέγεθος, εφόσον δεν ορίζεται διαφορετικά στη διακήρυξη, είναι αυτά που φαίνονται στους ίδιους Πίνακες.

ΠΡΟΣΟΧΗ

Προ της κατακύρωσης του διαγωνισμού να ζητείται εγγράφως από το ΓΕΣ/ΔΥΠ ο καθορισμός των μεγεθών των προς προμήθεια υλικών, ώστε να καλύπτονται οι τρέχουσες ανάγκες της Υπηρεσίας. Τα ακριβή ποσοστά μεγεθών θα περιλαμβάνονται ως όρος στη διακήρυξη του διαγωνισμού.

4. ΤΕΧΝΙΚΑ ΧΑΡΑΚΤΗΡΙΣΤΙΚΑ

4.1 Ορισμός Υλικού/Επίσημα Δείγματα Υπηρεσίας

Τα επίσημα δείγματα της Υπηρεσίας (εφόσον υπάρχουν), επιδεικνύονται κατά τη διαδικασία προκήρυξης διαγωνισμού προμήθειας του υλικού και ισχύουν μόνο για

τα χαρακτηριστικά που αναγράφονται στις καρτέλες τους. Σε περίπτωση που υπάρχουν ασυμφωνίες μεταξύ των επισήμων δειγμάτων και όρων της ΠΕΔ που δε διευκρινίζονται αλλού, υπερισχύει η ΠΕΔ. Τα επίσημα δείγματα δεν ισχύουν για τυχόν κακοτεχνίες ή κατασκευαστικές ατέλειες που μπορεί να υπάρχουν σ' αυτά. Ενδεικτικά σχέδια δίνονται στις **Προσθήκες IV** και **V** της ΠΕΔ. Τα επίσημα δείγματα φέρουν καρτέλα και μολυβοσφραγίδα οι οποίες σε καμία περίπτωση δεν αφαιρούνται. Η αφαίρεση της μολυβοσφραγίδας ή της καρτέλας του δείγματος ή αποκοπή του σπάγκου πρόσδεσής τους σημαίνει την καταστροφή του. Επίσης απαγορεύεται η αναγραφή στοιχείων ή αλλοίωση των χαρακτηριστικών του δείγματος καθόσον αυτό σημαίνει επίσης την καταστροφή του.

4.2 Πρώτες Ύλες

4.2.1 Ύφασμα βαμβακερό, σύμφωνα με τα χαρακτηριστικά που περιγράφονται στην **Προσθήκη I**.

4.2.2 Ελαστικό βαμβακερό ύφασμα, σύμφωνα με τα χαρακτηριστικά που περιγράφονται στην **Προσθήκη II**.

4.2.3 Κλωστή βαμβακερή, σύμφωνα με τα χαρακτηριστικά που περιγράφονται στην **Προσθήκη III**.

4.2.4 Κορδόνι βαμβακερό για τη σύσφιξη της περισκελίδας στη μέση.

4.2.5 Ταινία λευκή για την τύπωση των επισημάνσεων όπως καθορίζεται στις παραγράφους **4.5.1** και **4.5.2**.

4.2.6 Διάφανη πλαστική σακούλα με οπές αερισμού για τη συσκευασία τόσο των φανέλων όσο και των περισκελίδων, κατάλληλη για το σκοπό που προορίζεται, σύμφωνα με τα καθοριζόμενα στη παράγραφο **4.4**.

4.2.7 Χαρτοκιβώτια συσκευασίας πεντάφυλλα καταλλήλων διαστάσεων, με τα χαρακτηριστικά που περιγράφονται στην **Προσθήκη VI**, ή αν αλλιώς καθορίζεται στη διακήρυξη με εισήγηση του φορέα που διενεργεί την προμήθεια.

4.3 Κατασκευαστικά Στοιχεία

4.3.1 Φανέλα

4.3.1.1 Η γενική μορφή της φανέλας φαίνεται στο σχέδιο της **Προσθήκης IV**, ενώ οι διαστάσεις των **πέντε (5) μεγεθών** περιέχονται στον Πίνακα 2.

4.3.1.2 Το σώμα της φανέλας κατασκευάζεται με πλαϊνή ραφή. Τα χείλη του υφάσματος στο κάτω άκρο του σώματος της φανέλας αναδιπλώνονται σε πλάτος **3 cm** και ράβονται. Όλες οι ραφές πρέπει να γίνονται με κοπποράπτη.

4.3.1.3 Στα χείλη του υφάσματος των φανέλων, σε όλη την περιφέρεια του λαιμού, αναδιπλώνεται και συρράπτεται με κατάλληλες μηχανές κοπποράπτη, το ελαστικό του περιλαίμιου. **Το πλάτος του περιλαίμιου θα είναι 2,5 cm για όλα τα μεγέθη.**

4.3.1.4 Στα χείλη του υφάσματος των άκρων των μανικιών, σε όλη την περιφέρεια τους, αναδιπλώνεται και συρράπτεται με κατάλληλες μηχανές κοπποράπτη το ελαστικό χειρίδων.

4.3.2 Περισκελίδα

4.3.2.1 Η γενική μορφή της έτοιμης περισκελίδας δίνεται στο σχέδιο της Προσθήκης V, ενώ οι διαστάσεις των πέντε (5) μεγεθών περιέχονται στον Πίνακα 3.

4.3.2.2 Η περισκελίδα κατασκευάζεται με ραφές στο πλάι, στο εσωτερικό και στο μέσον, όπως στο επίσημο δείγμα της Υπηρεσίας. Όλες οι ραφές πρέπει να γίνονται υποχρεωτικά με κοπτοράπτη.

4.3.2.3 Στα χείλη του υφάσματος των παντελονιών, σε όλη την περιφέρεια της μέσης, αναδιπλώνεται και συρράπτεται με κατάλληλες μηχανές κοπτοράπτη, το ελαστικό μέσης. **Το πλάτος του ελαστικού μέσης θα είναι 4-4,5 cm για όλα τα μεγέθη.**

4.3.2.4 Από το εσωτερικό του ελαστικού της μέσης περνάει κορδόνι βαμβακερό για τη σύσφιξη του παντελονιού στη μέση, το οποίο εξέρχεται στο μπροστινό μέρος του από δύο οπές οι οποίες ενισχύονται περιμετρικά με γαζί, όπως στο επίσημο δείγμα.

4.3.2.5 Στα χείλη του υφάσματος των κάτω άκρων της περισκελίδας, σε όλη την περιφέρεια τους, αναδιπλώνεται και συρράπτεται με κατάλληλες μηχανές κοπτοράπτη, το ελαστικό κνήμης.

4.4 Συσκευασία

4.4.1 Η συσκευασία τόσο των φανέλων όσο και των περισκελίδων πρέπει να είναι η συνήθης του εμπορίου, δηλαδή κάθε φανέλα ή περισκελίδα διπλώνεται και συσκευάζεται σε διαφανή και ανθεκτική πλαστική σακούλα καλά κλεισμένη και δένονται σε δέματα των **δέκα (10) τεμαχίων**.


4.4.2 Τέσσερα (4) δέματα (σαράντα περισκελίδες ή φανέλες) τοποθετούνται σε πεντάφυλλα χαρτοκιβώτια κατάλληλων διαστάσεων της Προσθήκης VI.

4.4.3 Κάθε χαρτοκιβώτιο συσκευασίας φέρει εξωτερικά ταινία (τσέρκι) μεταλλικό ή πλαστικό, ένα κατά τον διαμήκη και δύο κατά τον εγκάρσιο άξονα.

4.5 Επισημάνσεις


4.5.1 Επισημάνσεις φανελών

Σε κάθε φανέλα, στο πίσω μέρος του λαιμού, εσωτερικά και στο μέσον, συρράπτεται λευκή ταινία στην οποία θα τυπώνονται με ανεξίτηλα γράμματα τα παρακάτω στοιχεία:

ΕΛΛΗΝΙΚΟΣ ΣΤΡΑΤΟΣ	
NSN (ΑΡΙΘΜΟΣ ΟΝΟΜΑΣΤΙΚΟΥ)
ΚΑΤΑΣΚΕΥΑΣΤΗΣ
ΑΡΙΘΜΟΣ/ΗΜΕΡΟΜΗΝΙΑ ΣΥΜΒΑΣΗΣ
ΜΕΓΕΘΟΣ	No X/ (XS ή S κλπ) XXXX/XXXX
ΟΔΗΓΙΕΣ ΠΛΥΣΙΜΑΤΟΣ-ΣΙΔΕΡΩΜΑΤΟΣ	

4.5.2 Επισημάνσεις περισκελίδων

Σε κάθε παντελόνι, στο πίσω μέρος της μέσης, εσωτερικά και στο μέσον, συρράπτεται λευκή ταινία στην οποία θα τυπώνονται με ανεξίτηλα γράμματα τα παρακάτω στοιχεία:

ΕΛΛΗΝΙΚΟΣ ΣΤΡΑΤΟΣ	
NSN (ΑΡΙΘΜΟΣ ΟΝΟΜΑΣΤΙΚΟΥ)
ΚΑΤΑΣΚΕΥΑΣΤΗΣ
ΑΡΙΘΜΟΣ/ΗΜΕΡΟΜΗΝΙΑ ΣΥΜΒΑΣΗΣ
ΜΕΓΕΘΟΣ	No X/ (XS ή S κλπ) XXXX/XXXX
ΟΔΗΓΙΕΣ ΠΛΥΣΙΜΑΤΟΣ-ΣΙΔΕΡΩΜΑΤΟΣ	

4.5.3 Στην πίσω όψη κάθε ταινίας τόσο των φανέλων όσο και των περισκελίδων πρέπει να αποτυπώνεται ο παρακάτω κωδικός αριθμός, ο οποίος θα πρέπει να είναι ο ίδιος για κάθε μερίδα που θα παραδίδεται από τον κατασκευαστή

XXXX-XX-XX

Οι τέσσερις πρώτοι αριθμοί αναφέρονται στο έτος κατασκευής, οι δύο επόμενοι στον μήνα κατασκευής και οι δύο τελευταίοι στον αύξοντα αριθμό μερίδας. π.χ. ο αριθμός 2008-11-15 αναφέρεται στο έτος 2008, στο μήνα Νοέμβριο και στην υπ' αριθ. 15 μερίδα.

4.5.4 Επισημάνσεις Χαρτοκιβωτίων

Σε κάθε χαρτοκιβώτιο θα τυπώνονται εξωτερικά με ανεξίτηλα γράμματα τα παρακάτω στοιχεία τα οποία θα τυπώνονται και σε αυτοκόλλητο λευκό χαρτί το οποίο θα τοποθετείται εξωτερικά σε κάθε σακούλα:

ΕΛΛΗΝΙΚΟΣ ΣΤΡΑΤΟΣ		
ΦΑΝΕΛΕΣ ή ΠΕΡΙΣΚΕΛΙΔΕΣ ΠΑΡΑΛΛΑΓΗΣ ΔΑΣΟΥΣ		
NSN (ΑΡΙΘΜΟΣ ΟΝΟΜΑΣΤΙΚΟΥ)	:
ΚΑΤΑΣΚΕΥΑΣΤΗΣ	:
ΑΡΙΘΜΟΣ/ΗΜΕΡΟΜΗΝΙΑ ΣΥΜΒΑΣΗΣ	:
ΜΕΡΙΔΑ	:
ΜΕΓΕΘΟΣ	:
ΗΜΕΡΟΜΗΝΙΑ ΠΑΡΑΓΩΓΗΣ	:
ΠΟΣΟΤΗΤΑ	:

5. ΑΠΑΙΤΗΣΕΙΣ ΣΥΜΜΟΡΦΩΣΗΣ ΥΛΙΚΟΥ

5.1 Συνοδευτικά Έγγραφα/Πιστοποιητικά

5.1.1 Ο προμηθευτής, για κάθε τμηματική παράδοση υφάσματος (από το οποίο κατασκευάζονται οι φανέλες ή οι περισκελίδες), πρέπει να προσκομίσει στην επιτροπή παραλαβής, ώστε να επισυνάπτονται στο πρωτόκολλο:

5.1.1.1 Πιστοποιητικό του Γενικού Χημείου του Κράτους ή άλλου εργαστηρίου του ευρύτερου Δημόσιου Τομέα ή άλλου εργαστηρίου διαπιστευμένου κατά **ISO/IEC 17025** στο οποίο να φαίνεται ότι το παραδιδόμενο ύφασμα καλύπτει τις απαιτήσεις

του Ευρωπαϊκού Κανονισμού 1907/2006 (REACH) της παραγράφου 2.2 σε ό,τι αφορά στα Αζωχρώματα.

5.1.1.2 Αντίγραφο της διαπίστευσης κατά **ISO/IEC 17025** του εργαστηρίου που εξέδωσε το παραπάνω πιστοποιητικό (δεν απαιτείται για το Γενικό Χημείο του Κράτους ή άλλο εργαστήριο του ευρύτερου Δημόσιου Τομέα) στο οποίο να φαίνεται ότι αυτό είναι διαπιστευμένο να διενεργεί τους προβλεπόμενους από τον υπόψη κανονισμό ελέγχους. **Επισημαίνεται ότι εφόσον η διαπίστευση έχει γίνει από το ΕΣΥΠ/ΕΣΥΔ, δεν απαιτείται προσκόμιση αντιγράφου.**

5.1.1.3 Υπεύθυνη Δήλωση σύμφωνα με το υπόδειγμα της **Προσθήκης VIII-3** στην οποία να δηλώνεται ότι το προσκομιζόμενο πιστοποιητικό αφορά στη συγκεκριμένη ποσότητα υφάσματος με το οποίο κατασκευάστηκαν τα παραδιδόμενα είδη (φανέλες ή περισκελίδες).

5.2 Επιθεωρήσεις/Δοκιμές

5.2.1 Προδείγματα Μειοδοτών για Μαζική Παραγωγή (Βιομηχανικό Πρότυπο)

5.2.1.1 Ο προμηθευτής στον οποίο έχει κατακυρωθεί ο διαγωνισμός, πριν προβεί στη μαζική παραγωγή του προϊόντος της σχετικής σύμβασης οφείλει να προσκομίσει στην επιτροπή παραλαβής ή στη Δνση που διενεργεί την προμήθεια, σε περίπτωση που δεν έχει συγκροτηθεί η επιτροπή αυτή, **οχτώ (8) δείγματα μεγέθους (M), φανέλες ή περισκελίδες**, εντός δέκα (10) εργάσιμων ημερών από την υπογραφή της σύμβασης.

5.2.1.2 Στην ταινία επισήμανσης, πρέπει να είναι αποτυπωμένος ο αριθμός της σύμβασης για την οποία κατατίθενται τα προδείγματα καθώς και το έτος υπογραφής της. Σε περίπτωση που δεν υπάρχουν αποτυπωμένα τα παραπάνω στοιχεία ή αυτά είναι αποτυπωμένα σε άλλο σημείο ή είναι λάθος τα δείγματα, δεν θα αξιολογούνται και θα απορρίπτονται.

5.2.1.3 Η επιτροπή παραλαβής ελέγχει μακροσκοπικά τα δείγματα εάν **συμφωνούν απόλυτα** με την παρούσα ΠΕΔ και το επίσημο δείγμα της Υπηρεσίας (εφόσον υπάρχει). Τα δείγματα πρέπει να είναι κατασκευασμένα με κλωστή χρώματος που θα καθορίζεται στη διακήρυξη και δεν επιτρέπεται η χρήση κλωστής διαφορετικού χρώματος. Δείγματα ραμμένα με κλωστή διαφορετικού χρώματος απορρίπτονται υποχρεωτικά. Τα δείγματα πρέπει να είναι κατασκευασμένα σύμφωνα με τις απαιτήσεις της παρούσας ΠΕΔ (με εργασία κατασκευής ιδιαίτερα επιμελημένη), επισημασμένα και συσκευασμένα όπως προβλέπεται. Κατά το μακροσκοπικό έλεγχο, η επιτροπή αξιολόγησης θα καταγράφει τις οποιεσδήποτε διαφορές που παρουσιάζουν τα δείγματα σε σχέση με τα καθοριζόμενα στην ΠΕΔ (όλες οι απαιτήσεις που μπορούν να ελεγχθούν μακροσκοπικά), το επίσημο δείγμα της Υπηρεσίας και τους κανόνες της τέχνης σαν εκτροπή. **Σε περίπτωση που τα δείγματα κριθούν ακατάλληλα**, ο προμηθευτής κατασκευάζει νέα δείγματα για να εξετασθούν από την επιτροπή με την ίδια διαδικασία, εντός δέκα (10) εργάσιμων ημερών από τη ημέρα που του κοινοποιείται η ακαταλληλότητα των δειγμάτων. Σε περίπτωση που και τα νέα δείγματα δεν πληρούν τους όρους της ΠΕΔ, ο προμηθευτής θα κηρύσσεται έκπτωτος.

5.2.1.4 Εφόσον και τα **οχτώ (8)** δείγματα κριθούν κατάλληλα μακροσκοπικά, **τέσσερα (4)** δείγματα, επιλεγόμενα τυχαία, θα αποστέλλονται στο Χημείο Στρατού

(ΧΗΣ) για εργαστηριακές εξετάσεις ενώ τα άλλα **τέσσερα (4)** θα τηρούνται από την επιτροπή.

5.2.1.5 Το ΧΗΣ στα δείγματα που του αποστέλλονται θα πραγματοποιεί όλους τους ελέγχους που καθορίζονται στην **Προσθήκη XI**. Από τα αποτελέσματα των εργαστηριακών εξετάσεων πρέπει να προκύπτει ότι οι τιμές των ιδιοτήτων των ειδών βρίσκονται μέσα στα προσδιοριζόμενα από την ΠΕΔ όρια (χωρίς να λαμβάνονται υπόψη οι αποκλίσεις για τις οποίες επιβάλλεται πρόστιμο). **Σε περίπτωση που τα δείγματα κριθούν ακατάλληλα**, ο προμηθευτής κατασκευάζει νέα δείγματα για να εξετασθούν με την ίδια διαδικασία εντός δέκα (10) εργάσιμων ημερών από τη ημέρα που του κοινοποιείται η ακαταλληλότητα των δειγμάτων. Σε περίπτωση που και τα νέα δείγματα δεν πληρούν τους όρους της ΠΕΔ, ο προμηθευτής θα κηρύσσεται έκπτωτος.

5.2.1.6 Τα δείγματα που θα υποστούν εργαστηριακό έλεγχο καθώς και το κόστος των ελέγχων της **Προσθήκης XI** επιβαρύνουν τους προμηθευτές.

5.2.1.7 Εφόσον τα δείγματα που ελέγχθηκαν, κριθούν κατάλληλα **μακροσκοπικά και εργαστηριακά (υποβολή σε καταστροφικό έλεγχο)**, τότε τα **τέσσερα (4)** δείγματα που κρατήθηκαν από την επιτροπή **επισημοποιούνται** μόνο για τη συγκεκριμένη σύμβαση προμήθειας (τοποθετώντας σε κάθε δείγμα κατάλληλη καρτέλα σύμφωνα με το υπόδειγμα της **Προσθήκης X**), ώστε αυτά να χρησιμοποιηθούν από τον προμηθευτή ως βιομηχανικά πρότυπα για την έναρξη μαζικής παραγωγής.

5.2.1.8 Η επισημοποίηση των δειγμάτων από την Επιτροπή Παραλαβής προκειμένου να χρησιμοποιηθούν ως βιομηχανικά πρότυπα, δεν απαλλάσσει τον προμηθευτή από την ευθύνη τήρησης όλων των όρων της ΠΕΔ για ενδεχόμενες εκτροπές που θα διαπιστωθούν κατά τον εργαστηριακό έλεγχο που διενεργεί το Χημείο Στρατού.

5.2.1.9 Από τα επισημοποιηθέντα δείγματα, **τα δύο (2)** παραμένουν στην επιτροπή και **τα άλλα δύο (2)** δίδονται στον προμηθευτή. Τα δείγματα βαρύνουν τον προμηθευτή και του επιστρέφονται με την ολοκλήρωση της σύμβασης.

5.2.2 Δειγματοληψία

Η δειγματοληψία γίνεται σύμφωνα με το **ISO 2859-1/Part 1**. Ο μακροσκοπικός έλεγχος πραγματοποιείται στο **επίπεδο III** και ο χημικός έλεγχος στο **επίπεδο S-2**.

5.2.2.1 Μακροσκοπικός έλεγχος

Η Επιτροπή Ελέγχου και Παραλαβής, παίρνει **τριακόσιες δεκαπέντε (315) φανέλες ή περισκελίδες** από διαφορετικά χαρτοκιβώτια συσκευασίας κάθε μερίδας, τα οποία (χαρτοκιβώτια) επιλέγονται με τη διαδικασία της τυχαίας δειγματοληψίας που περιγράφεται στην **Προσθήκη XII**. Τα παραπάνω τεμάχια αποτελούν το δείγμα μακροσκοπικού ελέγχου, το οποίο (δείγμα) η Επιτροπή Ελέγχου και Παραλαβής συγκρίνει με την παρούσα ΠΕΔ καθώς επίσης και με το επίσημο δείγμα της υπηρεσίας.

5.2.2.2 Χημικός Έλεγχος

5.2.2.2.1 Η Επιτροπή Ελέγχου και Παραλαβής για κάθε μερίδα, λαμβάνει τυχαία από το δείγμα μακροσκοπικού ελέγχου της παραπάνω παραγράφου **δέκα (10) φανέλες ή περισκελίδες**, από διαφορετικά χαρτοκιβώτια συσκευασίας, αναγράφοντας τον αριθμό της μερίδας στην οποία ανήκουν. Τα **δέκα (10) τεμάχια (φανέλες ή περισκελίδες)**, αποτελούν το δείγμα-αντίδειγμα.

5.2.2.2.2 Από τα **δέκα (10) τεμάχια**, τα **πέντε (5)** στέλλονται στο Χημείο Στρατού για χημικό έλεγχο και αντιπροσωπεύουν το **δείγμα**, ενώ τα υπόλοιπα **πέντε (5)** αποτελούν τα **αντιδείγματα** και παραδίνονται στην Υπηρεσία που κάνει την προμήθεια όπου και τηρούνται μέχρι πέρας της προμήθειας.

5.2.2.2.3 Εάν ο αριθμός των ελαττωματικών δειγμάτων μιας μερίδας είναι **μικρότερος ή ίσος προς τον αριθμό αποδοχής "Ac" μηδέν (0)**, η μερίδα θεωρείται αποδεκτή. Εάν ο αριθμός των ελαττωματικών δειγμάτων είναι **ίσος ή μεγαλύτερος από τον αριθμό απόρριψης "Re" ένα (1)**, η μερίδα απορρίπτεται.

5.2.2.2.4 Σε όλα τα δείγματα και αντιδείγματα τοποθετείται καρτέλα, σύμφωνα με το υπόδειγμα της **Προσθήκης X**, οι οποίες υπογράφονται από την Επιτροπή Ελέγχου και Παραλαβής και τον προμηθευτή ή τον νόμιμο αντιπρόσωπό του. Τα τεμάχια του δείγματος-αντιδείγματος ανά μερίδα επιβαρύνουν τον προμηθευτή και προσκομίζονται επιπλέον της ποσότητας κάθε μερίδας. Τα αντιδείγματα ανήκουν στον προμηθευτή και του επιστρέφονται με την ολοκλήρωση της σύμβασης ή προσμετρούνται στην τελευταία μερίδα και συμπληρώνουν την ποσότητα της προμήθειας (εφόσον η κατάστασή τους είναι άριστη).

5.2.2.2.5 Επιπλέον, σε ειδικές περιπτώσεις που ο αριθμός των απαιτούμενων τεμαχίων των δειγμάτων για τον εργαστηριακό έλεγχο δεν επαρκεί για την πραγματοποίηση όλων των δοκιμών, η Επιτροπή Ελέγχου και Παραλαβής, κατόπιν συνεννόησης με το Χημείο Στρατού και αφού ενημερώσει τον προμηθευτή, θα αποστέλλει τον απαιτούμενο αριθμό συμπληρωματικών τεμαχίων.

5.2.2.3 Έλεγχος Χαρτοκιβωτίων Συσκευασίας (Μακροσκοπικός-Χημικός)

5.2.2.3.1 Η Επιτροπή Ελέγχου και Παραλαβής, ανάλογα με τον αριθμό των χαρτοκιβωτίων που προσκομίζονται, παίρνει τυχαία τις ακόλουθες ποσότητες χαρτοκιβωτίων.

A/A	ΑΡΙΘΜΟΣ ΧΑΡΤΟΚΙΒΩΤΙΩΝ	ΠΟΣΟΤΗΤΑ ΓΙΑ ΕΛΕΓΧΟ	ΕΠΙΤΡΕΠΟΜΕΝΟ ΠΛΗΘΟΣ ΕΛΑΤΤΩΜΑΤΩΝ	ΠΑΡΑΤΗΡΗΣΕΙΣ
1	έως - 50	2	0	Τα ελαττώματα αναφέρονται στον εργαστηριακό έλεγχο των χαρτοκιβωτίων
2	51 - 500	4	0	
3	501 και άνω	6	0	

5.2.2.3.2 Από την παραπάνω ποσότητα των χαρτοκιβωτίων, τα μισά θα αποτελέσουν το δείγμα και τα άλλα μισά το αντίδειγμα. Το δείγμα αποστέλλεται στο Χημείο Στρατού για τον εργαστηριακό έλεγχο, σύμφωνα με τα καθοριζόμενα στην **Προσθήκη VI**, ενώ το αντίδειγμα πηγαίνει στην Υπηρεσία που διενεργεί την προμήθεια και επιστρέφεται στον προμηθευτή μετά την ολοκλήρωση της σύμβασης.

5.2.2.3.3 Ο προμηθευτής υποχρεώνεται να προσκομίσει επιπλέον ποσότητα κενών χαρτοκιβωτίων τόση όση είναι το δείγμα και το αντίδειγμα [σε αυτά θα μπουν τυχαία τα περιεχόμενα από τα χαρτοκιβώτια τα οποία (κενά) θα αποτελέσουν το δείγμα και το αντίδειγμα].

5.2.2.3.4 Επίσης η Επιτροπή Ελέγχου και Παραλαβής, κατά τον μακροσκοπικό έλεγχο, εξετάζει στο 10% των χαρτοκιβωτίων αν η συσκευασία έχει γίνει σύμφωνα με την παράγραφο **4.4**.

5.2.2.3.5 Σε περίπτωση που παρατηρηθούν μακροσκοπικές ή εργαστηριακές εκτροπές στα χαρτοκιβώτια ή στον τρόπο συσκευασίας, οι μερίδες που παρουσιάζουν εκτροπές επανασυσκευάζονται από τον προμηθευτή με έξοδά του, και ελέγχονται εκ νέου με την ίδια μέθοδο.

5.2.3 Διενεργούμενοι Έλεγχοι

5.2.3.1 Έλεγχος Εγκαταστάσεων Κατασκευαστή

Ο κατασκευαστής είναι υποχρεωμένος να γνωστοποιήσει στην Επιτροπή Ελέγχου και Παραλαβής τον χρόνο και τον τόπο παραγωγής των φανελών ή περισκελίδων. Η Επιτροπή Ελέγχου έχει το δικαίωμα απρόσκλητα και όποτε και εάν αυτή κρίνει σκόπιμο να επισκεφθεί τις εγκαταστάσεις του κατασκευαστή προκειμένου να διαπιστώσει τους τρόπους κατασκευής των παραπάνω ειδών και τα χρησιμοποιούμενα υλικά. Η Επιτροπή, εάν κρίνει σκόπιμο, παίρνει δείγματα των πρώτων υλών που χρησιμοποιούνται, με σκοπό την εξέτασή τους εάν συμφωνούν με την ΠΕΔ. Το κόστος των ελέγχων βαρύνει τον προμηθευτή.

5.2.3.2 Εργαστηριακός Έλεγχος

Οι Εργαστηριακοί έλεγχοι εκτελούνται στο Χημείο Στρατού για την εξακρίβωση των χαρακτηριστικών που αναφέρονται στις πρώτες ύλες της παραγράφου **4.2**. Σε περίπτωση αδυναμίας εκτέλεσης κάποιας δοκιμασίας από το Χημείο Στρατού, αυτή θα εκτελείται με μέριμνα και ευθύνη του Χημείου Στρατού από το Γ.Χ του Κράτους ή άλλο εργαστήριο κρατικού φορέα ανάλογα με τη φύση του προς προμήθεια υλικού και την μορφή του ελέγχου, με δαπάνη του προμηθευτή.

ΣΗΜΕΙΩΣΗ

Ο έλεγχος της πλαστικής σακούλας συσκευασίας της παραγράφου **4.2.6**, πραγματοποιείται **μακροσκοπικά και δεν θα υπόκειται σε εργαστηριακό έλεγχο στο ΧΗΣ**.

5.2.3.3 Μακροσκοπικός Έλεγχος

5.2.3.3.1 Ο μακροσκοπικός έλεγχος διενεργείται από την Επιτροπή Ελέγχου και Παραλαβής στο δείγμα μακροσκοπικού ελέγχου, που λαμβάνεται σύμφωνα με τα καθοριζόμενα στην παράγραφο **5.2.2.1**. Κατά το μακροσκοπικό έλεγχο των φανελών και των περισκελίδων ελέγχονται η ποιότητα της εργασίας κατασκευής, η συμφωνία της κατασκευής με τους κανόνες της τέχνης, με τους όρους και τα σχέδια της ΠΕΔ και το επίσημο δείγμα της υπηρεσίας, καθώς και τυχόν ελαττώματα σύμφωνα με τον ΠΙΝΑΚΑ Ι.

5.2.3.3.2 Κατά τον έλεγχο των τριακοσίων δεκαπέντε (315) τεμαχίων του δείγματος, εάν ο αριθμός των ευρισκομένων ελαττωμάτων της μερίδας είναι μικρότερος ή ίσος προς τον **αριθμό αποδοχής «Ac», είκοσι ένα (21)**, η μερίδα θεωρείται αποδεκτή

αλλιώς εάν ο αριθμός των ευρισκομένων ελαττωμάτων είναι μεγαλύτερος ή ίσος προς τον **αριθμό απόρριψης «Re», είκοσι δύο (22)**, τότε ο μακροσκοπικός έλεγχος επεκτείνεται στο 50% της παραλαμβανόμενης μερίδας και διενεργείται σύμφωνα με τα καθοριζόμενα στην παράγραφο **6.2.5**.

Παραδείγματα

(1) Κατά το μακροσκοπικό έλεγχο των **τριακοσίων δεκαπέντε (315)** τεμαχίων καταγράφονται σαν **τρία (3)** ελαττώματα αν βρεθούν σε μία φανέλα ή περισκελίδα :

α. Ένα στίγμα

β. Ένα κόψιμο

γ. Ταινία επισημάνσεων με λάθος διαστάσεις

(2) Εάν τα ίδια ελαττώματα μίας φανέλας ή περισκελίδας βρεθούν και σε άλλα δείγματα, ο αριθμός τους πολλαπλασιάζεται με τον αριθμό των δειγμάτων [δύο φανέλες στις οποίες καταγράφηκαν τρία ίδια ελαττώματα θα μας δώσουν έξι (6) συνολικά ελαττώματα στη μερίδα].

ΠΙΝΑΚΑΣ Ι

A/A	ΕΛΕΓΧΟΣ	ΕΛΑΤΤΩΜΑΤΑ
1.	ΕΝΔΥΜΑΤΩΝ (ΦΑΝΕΛΑ ΠΕΡΙΣΚΕΛΙΔΑ) Ή	1.1 Ασυμμετρία. Αφορά είτε τα επιμέρους τμήματα είτε τα αξεσουάρ. Κατά τον έλεγχο θα πρέπει να λαμβάνεται υπόψη ότι όλα τα τμήματα των ενδυμάτων είναι συμμετρικά κατασκευασμένα. 1.2 Προεξέχουσες κλωστές. 1.3 Σημάδια από τραυματισμό βελονών. 1.4 Σούρωμα ραφών. 1.5 Λεκέδες/Ρύποι. 1.6 Γυαλάδες /Αποτυπώματα. 1.7 Στρίψιμο. 1.8 Ανομοιομορφία πλάτους στριφώματος. 1.9 Δυσάρεστη ή δυνατή οσμή. 1.10 Ανομοιομορφία κατεύθυνσης τμημάτων. 1.11 Ανομοιομορφία απόχρωσης. 1.12 Λάθος νούμερο ενδύματος. 1.13 Λάθος διαστάσεις σε επιμέρους τμήματα. 1.14 Ανομοιομορφία μεγέθους των επιμέρους τμημάτων. 1.15 Παράληψη αξεσουάρ (π.χ. σακουλάκι με κουμπιά και κλωστή) (εφόσον προβλέπεται). 1.16 Λάθος τοποθέτηση βοηθητικών υλικών. 1.17 Προεξέχουσες φόδρες (εφόσον προβλέπεται). 1.18 Καψίματα, σχισίματα, κοψίματα, τρύπες, ψαλιδίσματα. 1.19 Επισκευές σε καψίματα ή σχισίματα ή κοψίματα ή τρύπες ή ψαλιδίσματα. 1.20 Σπασμένα αξεσουάρ (κουμπιά εφόσον προβλέπεται). 1.21 Σκληρότητα. 1.22 Ανομοιομορφία ή ασυμμετρία. 1.23 Ακανόνιστο κόψιμο τεμαχίου. 1.24 Λάθος κατασκευή σε σχέση με τα σχέδια και το επίσημο δείγμα της Υπηρεσίας (εφόσον υπάρχει).

<p>2.</p>	<p>ΕΛΑΤΤΩΜΑΤΑ ΥΦΑΣΜΑΤΟΣ</p>	<p>2.1 Λεπτό ύφασμα που εμφανίζει κτυπήματα ή ελαττώματα τα οποία δύναται να εξελιχθούν σε τρύπες. 2.2 Λωρίδα ή «μπάρα» η οποία καταλαμβάνει ολόκληρο ή ένα μέρος από το πλάτος της φανέλας ή της περισκελίδας και περιέχει νήματα με μεγαλύτερη διάμετρο από το κανονικό ή μεγαλύτερο αριθμό νημάτων. 2.3 Διχρωμία. Η απόχρωση διαφέρει αισθητά απ' άκρη σε άκρη, άκρη με κέντρο και αρχή με τέλος. Μπορεί να είναι και λωρίδα κατά τη διεύθυνση του στήμονα ή και ράβδωση που έχει σαν χαρακτηριστικό φανερές διαφορές χρωματισμού ή στιλπνότητας μεταξύ διαδοχικών νημάτων του στήμονα. 2.4 Ανομοιομορφία ή κακό φινίρισμα. Διαφορά εμφάνισης που βρίσκεται σ' ένα μέρος ή σε ολόκληρο το πλάτος των φανέλων ή περισκελίδων. 2.5 Γραμμώσεις. Εκτενή σημάδια σε βαμμένα και φινιρισμένα υφάσματα. 2.6 Χοντράδα ή βαμβακούρα. Μέρος νήματος το οποίο χοντραίνει απότομα. 2.7 Βερίνα ή Θηλειά. Ένα σημείο στο ύφασμα όπου ένα μικρό μήκος νήματος έχει διπλωθεί απότομα. 2.8 Κομπιλάκια NEPS. Ελεύθερες ίνες που έχουν σχηματίσει κομπιλάκια.</p>
<p>3.</p>	<p>ΡΑΦΕΣ ΚΑΙ ΚΛΩΣΤΕΣ ΡΑΦΗΣ</p>	<p>3.1 Η πυκνότητα των βελονιών δεν είναι 4-5 στο εκατοστό. 3.2 Λεκέδες ή κηλίδες από λαδιές. 3.3 Οι ραφές δεν είναι οι προβλεπόμενες (διπλές ή πλακοραφές). 3.4 Ασύμβατος χρωματισμός σε σχέση με το ύφασμα. 3.5 Χαλαρές ραφές. 3.6 Ανοιχτές ραφές. 3.7 Αραιώματα στις ραφές. 3.8 Μασήματα ραφών. 3.9 Λάθος γαζί. 3.10 Ανομοιόμορφο γαζί. 3.11 Ξεφτισμένα άκρα. 3.12 Ολίσθηση ραφών. 3.13 Εμφάνιση κόμπων. 3.14 Ανομοιόμορφη γραμμή γαζιού. 3.15 Στριμμένες ραφές. 3.16 Λάθος τύπος ραφής ή γαζιού. 3.17 Ανομοιόμορφο πλάτος. 3.18 Σπασμένες κλωστές (χωρίς επικάλυψη της ραφής στο σημείο σπασίματος τουλάχιστον 1,5 cm). 3.19 Ανομοιόμορφο βήμα γαζιού. 3.20 Ραφές με πτυχές ή σουρώματα. 3.21 Οπές στα σημεία των ραφών.</p>
<p>4.</p>	<p>ΧΡΩΜΑΤΙΣΜΟΣ ΚΑΙ ΣΧΕΔΙΟ ΠΑΡΑΛΛΑΓΗΣ</p>	<p>7.1 Ο χρωματισμός δεν είναι σύμφωνος με τα καθοριζόμενα στην ΠΕΔ. 7.2 Τμήματα με κακή ή λάθος απόχρωση.</p>
<p>5.</p>	<p>ΕΠΙΣΗΜΑΝΣΕΙΣ</p>	<p>8.1 Δεν υπάρχουν ραμμένες ταινίες επισημάνσεων. 8.2 Η ταινία επισημάνσεων είναι λανθασμένων διαστάσεων, αναγράφονται λάθος οι επισημάνσεις, δεν είναι γραμμένες με ανεξίτηλο τρόπο.</p>

5.2.3.3.3 Ιδιαίτερη έμφαση δίνεται στη σωστή και επιμελημένη κατασκευή των φανέλων και των περισκελίδων, οι οποίες εξετάζονται από την καλή και από την ανάποδη όψη τους, όπου δεν πρέπει να υπάρχουν ξέφτια.

5.2.3.3.4 Ιδιαίτερος έλεγχος πρέπει να διενεργείται στα σημεία ένωσης των ραφών κάτω από τις μασχάλες των φανέλων και τον καβάλο των περισκελίδων όπου οι ραφές πρέπει να ταυτίζονται και να σχηματίζουν σταυρό.

5.2.3.3.5 Σε περίπτωση που η συσκευασία ή οι επισημάνσεις είναι διαφορετικές από τις προβλεπόμενες, επιβάλλεται η συμμόρφωση με την ΠΕΔ, διαφορετικά η μερίδα απορρίπτεται.

5.2.3.3.6 Σε περίπτωση που στη μερίδα που ελέγχεται βρεθεί **έστω και σε μία φανέλα ή περισκελίδα ο ίδιος κωδικός αριθμός** (βλέπε παράγραφο 4.5.3) με άλλη μερίδα που έχει ήδη απορριφθεί ή ανήκει σε άλλη σύμβαση, τότε η μερίδα **απορρίπτεται υποχρεωτικά**. Σε περίπτωση που η μερίδα δεν έχει απορριφθεί, επιβάλλεται ο διαχωρισμός με μέριμνα και έξοδα του προμηθευτή κατά μερίδες και συσκευασία των υλικών, σύμφωνα με τα καθοριζόμενα στην ΠΕΔ και έλεγχος της ποσότητας από την επιτροπή από την αρχή.

5.2.3.4 Αζωχρώματα

5.2.3.4.1 Απαγορεύεται η χρήση αζωχρωμάτων που ενδέχεται να απελευθερώσουν με αναγωγική διάσπαση μίας ή περισσότερων αζωμαζών, μία ή περισσότερες από τις αρωματικές αμίνες, που αναφέρονται στις απαιτήσεις του Ευρωπαϊκού Κανονισμού 1907/2006 (REACH) της παραγράφου 2.2 σε ό,τι αφορά στα Αζωχρώματα, σε ανιχνεύσιμες συγκεντρώσεις όταν ο έλεγχος γίνεται σύμφωνα με τις μεθόδους που καθορίζονται σ' αυτόν.

5.2.3.4.2 Η Υπηρεσία διατηρεί το δικαίωμα, κατά το στάδιο του ελέγχου και της παραλαβής ή οποτεδήποτε άλλοτε κρίνει σκόπιμο, να ελέγχει τα υπόψη είδη σύμφωνα με τα καθοριζόμενα στον παραπάνω κανονισμό, προκειμένου να διαπιστώσει ότι αυτά καλύπτουν τις απαιτήσεις του. Το κόστος των ελέγχων επιβαρύνει τον προμηθευτή.

6. ΛΟΙΠΕΣ ΑΠΑΙΤΗΣΕΙΣ

6.1 Μερίδα

Οι φανέλες ή οι περισκελίδες παραδίδονται καταμεμημένες κατά μέγεθος σε μερίδες των **5.000** τεμαχίων οι οποίες και αριθμούνται. Αν ο αριθμός των τεμαχίων που πρόκειται να κατασκευαστεί δεν είναι ακέραιο πολλαπλάσιο του **5.000**, τα επιπλέον τεμάχια συμπεριλαμβάνονται στην προηγούμενη μερίδα αν δεν υπερβαίνουν τα **1.000** τεμάχια, διαφορετικά αποτελούν ξεχωριστή μερίδα. Οι φανέλες ή οι περισκελίδες παραδίδονται χωρισμένες σε μερίδες στις αποθήκες της Υπηρεσίας που καθορίζεται στη σύμβαση με δαπάνη και μέριμνα του προμηθευτή.

6.2 Παραλαβή-Απόρριψη

6.2.1 Τα υπό προμήθεια είδη παραλαμβάνονται οριστικά από την Επιτροπή Παραλαβής, αν συμφωνούν με τις απαιτήσεις του μακροσκοπικού και εργαστηριακού ελέγχου της ΠΕΔ, μετά από καταμέτρηση της παραδιδόμενης ποσότητας και **έλεγχο των καθοριζόμενων ποσοστών για κάθε μέγεθος**.

6.2.2 Τα υπό προμήθεια είδη μπορούν να παραληφθούν με έκπτωση τιμής στις περιπτώσεις των εκτροπών που αναφέρονται στην παράγραφο **6.2.5** καθώς επίσης και σε περιπτώσεις εκτροπών που αφορούν στις πρώτες ύλες κατασκευής και η ΠΕΔ προβλέπει παραλαβή με έκπτωση τιμής για το αντίστοιχο χαρακτηριστικό.

6.2.3 Για εκτροπές που αφορούν στα υφάσματα ισχύουν αντίστοιχα όσα αναφέρονται στην **Προσθήκη VII**.

6.2.4 Σε περίπτωση που συναντώνται μικρά ελαττώματα και κατασκευαστικές κακοτεχνίες, που μπορούν να επιδιορθωθούν από τον κατασκευαστή και εφόσον αυτά δεν παρουσιάζονται σε συχνότητα μεγαλύτερη από 5%, η μερίδα παραλαμβάνεται μακροσκοπικά χωρίς έκπτωση τιμής, αφού με μέριμνα του κατασκευαστή αρθούν οι παραπάνω ατέλειες.

6.2.5 Η μερίδα μπορεί να παραληφθεί με έκπτωση τιμής μέχρι 5%, εφόσον διαπιστωθούν ελαττώματα και κακοτεχνίες που δεν επιδιορθώνονται αλλά δεν επηρεάζουν την εμφάνιση, την ποιότητα και τη λειτουργικότητα των ειδών και δεν συναντώνται σε συχνότητα μεγαλύτερη του 4%. Σε διαφορετική περίπτωση, οι φανέλες ή οι περισκελίδες, απορρίπτονται.

6.2.6 Η μερίδα παραλαμβάνεται μακροσκοπικά χωρίς έκπτωση τιμής αν δεν διαπιστωθούν εκτροπές από τους όρους της ΠΕΔ κατά το μακροσκοπικό έλεγχο.

6.2.7 Σε περίπτωση που η συσκευασία ή οι επισημάνσεις είναι διαφορετικές από τις προβλεπόμενες, επιβάλλεται η συμμόρφωση με την ΠΕΔ, διαφορετικά η μερίδα απορρίπτεται.

6.2.8 **Προ της υπογραφής του πρωτοκόλλου οριστικής παραλαβής η επιτροπή:**

6.2.8.1 Θα ελέγχει εάν συσκευάστηκαν ορθά από τους προμηθευτές τα χαρτοκιβώτια που ανοίχθηκαν για τη διαδικασία της δειγματοληψίας.

6.2.8.2 Θα παραλαμβάνει από τον προμηθευτή τα δικαιολογητικά που καθορίζονται στην παράγραφο **5.1** για κάθε τμηματική παράδοση. Τα δικαιολογητικά αυτά πρέπει να επισυνάπτονται στο πρωτόκολλο παραλαβής.

6.2.8.3 Θα ελέγχει εάν με την τελευταία μερίδα παραλαβής έχει επιστραφεί το επίσημο δείγμα της Υπηρεσίας στο φορέα χορήγησής του.

7. ΠΕΡΙΕΧΟΜΕΝΟ ΠΡΟΣΦΟΡΑΣ

7.1 Αξιολόγηση Προσφορών

7.1.1 Η τεχνική προσφορά πρέπει να συνοδεύεται από Υπεύθυνη Δήλωση του προμηθευτή ότι, σε κάθε τμηματική παράδοση υλικού, θα προσκομίζει στην επιτροπή παραλαβής, ώστε να επισυνάπτονται στο πρωτόκολλο, τα έγγραφα της παραγράφου **5.1**.

7.1.2 Οι προμηθευτές, **εφόσον το επιθυμούν** (για την καλύτερη προετοιμασία του υπό παραγωγή είδους), μπορούν να καταθέσουν υπεύθυνη δήλωση και κομμάτι υφάσματος, με μήκος **ένα μέτρο (1m)** και ολοκλήρου πλάτους, προκειμένου να αποσταλεί στο Χημείο Στρατού για να μετρηθούν οι τιμές των χρωματικών συντεταγμένων (**L***, **a*** και **b***) και να προσδιορισθούν οι διαφορές χρωματισμού (**ΔE_{CMC}**).

7.1.2.1 Επί του υφάσματος πρέπει να είναι αποτυπωμένα τα στοιχεία του προμηθευτή και ο διαγωνισμός για τον οποίο κατατίθεται.

7.1.2.2 Η υπεύθυνη δήλωση πρέπει να συμπεριλαμβάνεται στην τεχνική προσφορά και να αναφέρονται επί αυτής ότι :

7.1.2.2.1 Ο προμηθευτής καταθέτει κομμάτι υφάσματος για έλεγχο και επιθυμεί να ελεγχθεί από το Χημείο Στρατού προκειμένου να μετρηθούν οι τιμές των χρωματικών συντεταγμένων (**L***, **a*** και **b***) και να προσδιορισθούν οι διαφορές χρωματισμού (**ΔE_{cmc}**) για όλα τα χρώματα της παραλλαγής.

7.1.2.2.2 Τα αποτελέσματα του ελέγχου θα τα χρησιμοποιήσει **αποκλειστικά και μόνο** για προσωπική του χρήση και συγκεκριμένα για τον έλεγχο του οργάνου που χρησιμοποιεί για μετρήσεις, είναι δε ανεξάρτητα με την εξέλιξη του διαγωνισμού καθώς και με μετρήσεις που θα διενεργηθούν στα υποβαλλόμενα δείγματα για αξιολόγηση καθώς και με μετρήσεις που θα διενεργηθούν κατά το στάδιο ελέγχου και παραλαβής, εφόσον του κατακυρωθεί ο διαγωνισμός.

7.1.2.3 Εφόσον δεν κατατεθεί υπεύθυνη δήλωση με την τεχνική προσφορά ή στην υπεύθυνη δήλωση δεν αναγράφονται τα καθοριζόμενα στην παράγραφο **7.1.2.2**, δεν θα αποστέλλεται δείγμα υφάσματος για έλεγχο.

7.1.2.4 Το Χημείο Στρατού θα ελέγχει το δείγμα υφάσματος για κάθε χρώμα σύμφωνα με τα καθοριζόμενα στην **Προσθήκη VIII**.

7.1.2.5 Το κόστος των ελέγχων του υφάσματος, μετρήσεις των χρωματικών συντεταγμένων και προσδιορισμού της διαφοράς χρωματισμού, επιβαρύνει τους προμηθευτές και τα αποτελέσματα τους επιδίδονται (από το ΧΗΣ) μετά την καταβολή των εξόδων.

7.1.2.6 Όπως αναφέρεται και παραπάνω στην παράγραφο **7.1.2.2.2**, τα αποτελέσματα αυτά προορίζονται για προσωπική χρήση από τους προμηθευτές, είναι ανεξάρτητα από άλλες μετρήσεις και **σε καμία περίπτωση** δεν μπορεί να χρησιμοποιηθούν ή να συγκριθούν με αποτελέσματα άλλων ελέγχων που σχετίζονται με το συγκεκριμένο διαγωνισμό ή με άλλο διαγωνισμό για προμήθεια οποιαδήποτε είδους. Όλα τα παραπάνω πρέπει να αναφέρονται από το ΧΗΣ στο Δελτίο Χημικών Εξετάσεων. Τα ελεγχθέντα δείγματα καταστρέφονται από το ΧΗΣ και δεν επιστρέφονται στον προμηθευτή.

7.2 Συμμόρφωση με τις Απαιτήσεις του Κανονισμού REACH

Οι συμμετέχοντες στο Διαγωνισμό υποχρεούνται, μαζί με την τεχνική τους προσφορά, να προσκομίσουν Υπεύθυνη Δήλωση, στην οποία θα δηλώνουν ότι τα υπό προμήθεια είδη συμμορφώνονται με τις απαιτήσεις του Κανονισμού της **παραγράφου 2.2**. Η δήλωση αυτή αφορά στα παρασκευάσματα καθώς και σε όλα τα αντικείμενα τα οποία περιέχουν χημικές ουσίες στη σύστασή τους ή στα οποία έχουν εφαρμοστεί χημικές ουσίες και παρασκευάσματα κατά την παραγωγή τους. Η Υπηρεσία, μετά την υπογραφή της σύμβασης, διατηρεί το δικαίωμα όπου και όταν κριθεί αναγκαίο, να ζητήσει να προσκομιστούν δικαιολογητικά τεκμηρίωσης ή να διενεργηθούν εργαστηριακές δοκιμές.

7.3 Φύλλο Συμμόρφωσης

Ο προμηθευτής είναι υποχρεωμένος στην προσφορά του να επισυνάψει συμπληρωμένο αναλυτικό φυλλάδιο με τίτλο "ΕΝΤΥΠΟ ΣΥΜΜΟΡΦΩΣΗΣ ΠΕΔ",

σύμφωνα με το υπόδειγμα που βρίσκεται αναρτημένο στο φάκελο "ΕΝΤΥΠΑ", αφού προηγουμένως επιλεγεί "ΝΟΜΟΘΕΣΙΑ-ΕΝΤΥΠΑ-ΥΠΟΔΕΙΓΜΑΤΑ", μέσω της ηλεκτρονικής εφαρμογής διαχείρισης ΠΕΔ (ΗΕΔ-ΠΕΔ), στη διαδικτυακή τοποθεσία <https://prodiagrafes.army.gr>. Διευκρινίζεται ότι, η κατάθεση του Φύλλου Συμμόρφωσης δεν απαλλάσσει τους προμηθευτές από την υποχρέωση υποβολής των κατά περίπτωση δικαιολογητικών, που καθορίζονται με την παρούσα ΠΕΔ.

ΠΡΟΣΦΟΡΑ ΧΩΡΙΣ Ή ΜΕ ΕΛΛΙΠΕΣ ΦΥΛΛΟ ΣΥΜΜΟΡΦΩΣΗΣ ΘΑ ΑΠΟΡΡΙΠΤΕΤΑΙ.

8. ΣΗΜΕΙΩΣΕΙΣ

g	γραμμάρια
Kg	χιλιόγραμμα
cm	εκατοστά
mm	χιλιοστά
m	μέτρα
m ²	τετραγωνικά μέτρα
Φ/Π	Φαιοπράσινος
N	Νιούτον (Μονάδα Δύναμης)
lb	λίμπρα
in	ίντσα

9. ΠΡΟΤΑΣΕΙΣ ΒΕΛΤΙΩΣΗΣ ΤΗΣ ΠΡΟΔΙΑΓΡΑΦΗΣ ΕΝΟΠΛΩΝ ΔΥΝΑΜΕΩΝ

Σχολιασμός της παρούσας ΠΕΔ από κάθε ενδιαφερόμενο, για τη βελτίωσή της, μπορεί να γίνει μέσω της ηλεκτρονικής εφαρμογής διαχείρισης ΠΕΔ (ΗΕΔ-ΠΕΔ), στη διαδικτυακή τοποθεσία <https://prodiagrafes.army.gr>.

ΠΡΟΣΘΗΚΕΣ

- I** Ειδικές Απαιτήσεις Υφάσματος Φανέλων και Περισκελίδων
- II** Ειδικές Απαιτήσεις Ελαστικού Φανέλων και Περισκελίδων
- III** Ειδικές Απαιτήσεις Κλωστής Βαμβακερής
- IV** Κατασκευαστικό Σχέδιο και Διαστάσεις Φανέλας
- V** Κατασκευαστικό Σχέδιο και Διαστάσεις Περισκελίδας
- VI** Ειδικές Απαιτήσεις για τα Χαρτοκιβώτια Συσκευασίας (Πεντάφυλλα)
- VII** Πίνακας Ανοχών και Εκπτώσεων για Χημικές Εκτροπές Υφασμάτων
- VIII** Ιδιότητες Χρωματισμού Τρίχρωμου Παραλλαγής
- IX** Μέθοδοι Εργαστηριακού Ελέγχου Βαμβακερών και Σύμμεικτων Βαμβακερών Υφασμάτων
- X** Υποδείγματα Καρτέλας Βιομηχανικού Προτύπου και Δείγματος-Αντιδείγματος
- XI** Εργαστηριακοί Έλεγχοι Επιθεωρήσεων-Δοκιμών
- XII** Τυχαία Δειγματοληψία

ΠΡΟΣΘΗΚΗ Ι

ΕΙΔΙΚΕΣ ΑΠΑΙΤΗΣΕΙΣ ΥΦΑΣΜΑΤΟΣ ΦΑΝΕΛΩΝ ΚΑΙ ΠΕΡΙΣΚΕΛΙΔΩΝ

1. Κατασκευή υφάσματος

1.1 Το χρησιμοποιούμενο βαμβάκι πρέπει να είναι άριστης ποιότητας, καλά εκκοκκισμένο και καθαρισμένο (απαλλαγμένο από ξένες ουσίες), μακρόνιο και ομοειδές. Απαγορεύεται η χρησιμοποίηση βαμβακιού προσβεβλημένου από έντομα (COTTON MORT), αβαριάτου καθώς και υπολειμμάτων βαμβακιού.

1.2 Το ύφασμα πλέκεται σε κυκλική πλεκτομηχανή και χρησιμοποιείται για μεν την εξωτερική επιφάνεια βαμβακερό νήμα PEGNIE, συμβατικό NE 20/1 για δε την εσωτερική, βαμβακερό νήμα "Open End" NE 10/1.

1.3 Μετά την πλέξη του υφάσματος η εσωτερική του όψη υφίσταται ξάνση (NAPPING) έτσι ώστε τα βαμβακερά νήματα "Open End" να δημιουργήσουν απαλή ομοιόμορφη επιφάνεια **όπως το σχετικό δείγμα της Υπηρεσίας.**

1.4 Η πλέξη του υφάσματος τόσο στην εξωτερική όσο και στην εσωτερική του όψη θα πρέπει να είναι όμοια με αυτήν του επίσημου δείγματος της Υπηρεσίας (εφόσον υπάρχει).

2. Χαρακτηριστικά

A/A	ΧΑΡΑΚΤΗΡΙΣΤΙΚΟ	ΟΡΙΑ
1.	Βάρος του έτοιμου φινιρισμένου υφάσματος, προσδιοριζόμενο με εμπορική υγρασία 8,5% σε ξηρή βάση σε g/m ²	280
2.	Αριθμός θηλειών κατά την έννοια του μήκους ανά εκατ. κατ' ελάχιστο	15
3.	Αριθμός βελονών κατά την έννοια του πλάτους ανά εκατ. κατ' ελάχιστο.	12
4.	Συστολή του υφάσματος μετά τρεις (3) πλύσεις δεν πρέπει να υπερβαίνει κατά την έννοια του μήκους (θηλιές) %	7
5.	Συστολή του υφάσματος μετά τρεις (3) πλύσεις δεν πρέπει να υπερβαίνει κατά την έννοια του πλάτους (βελόνες).%	5
6.	Αντοχή στη διάρρηξη ελάχιστη (Kg)	50
7.	Βαφή	Η βαφή πρέπει να γίνεται με χρώματα άριστης ποιότητας, ανεξίτηλα "REACTIVE"

	Σταθερότητα χρωματισμού ελάχιστη	
8.	• Στο ηλιακό φως	4-5
	• Στο νερό	4-5
	• Στην πλύση (2 ^η βαθμίδα)	4-5
	• Στον ιδρώτα	4-5
	• Στην ξηρή τριβή	4-5
	• Στην υγρή τριβή	4-5
	• Στο σαπούνι	4-5
9.	Βαμβάκι	Άριστης ποιότητας, καλά εκκοκκισμένο, καθαρισμένο, καθαρό, λεπτό, εξαιρετικά μακρόινο, ποιότητα α' λευκού βαμβακιού
10.	Χρωματισμός	Τρίχρωμος Παραλλαγής σύμφωνα με τα καθοριζόμενα στην Προσθήκη VIII
11.	Μέθοδοι Ελέγχου Χαρακτηριστικών	Όπως στην Προσθήκη IX

ΠΡΟΣΘΗΚΗ II

ΕΙΔΙΚΕΣ ΑΠΑΙΤΗΣΕΙΣ ΕΛΑΣΤΙΚΟΥ ΦΑΝΕΛΩΝ ΚΑΙ ΠΕΡΙΣΚΕΛΙΔΩΝ

(Περιλαίμιου, Χειρίδων, Μέσης και Κνήμης)

1. Το χρησιμοποιούμενο βαμβάκι πρέπει να είναι άριστης ποιότητας, καλά εκκοκκισμένο και καθαρισμένο (απαλλαγμένο από ξένες ουσίες), μακρόνιο και ομοειδές. Απαγορεύεται η χρησιμοποίηση βαμβακιού προσβεβλημένου από έντομα (COTTON MORT), αβαριάτου καθώς και υπολειμμάτων βαμβακιού.

2. Το ελαστικό κατασκευάζεται σε πλέξη ελαστικού 1x1 με νήμα 100% βαμβακερό, PEGNIE συμβατικό, NE 30/2, σε κυκλική μηχανή, έτσι ώστε αριθμός των θηλειών κατά την έννοια του μήκους να είναι 15 ανά εκατ. κατ' ελάχιστο και ο αριθμός των βελονών κατά την έννοια του πλάτους 8 ανά εκατ. κατ' ελάχιστο και με τρόπο ώστε να μη φέρει ραφή ή να φέρει μόνο μία ραφή.

3. Χαρακτηριστικά

A/A	ΧΑΡΑΚΤΗΡΙΣΤΙΚΟ	ΟΡΙΑ
1.	Σταθερότητα χρωματισμού	
	• Στο ηλιακό φως	4-5
	• Στο νερό	4-5
	• Στην πλύση	4-5
	• Στον ιδρώτα	4-5
	• Στην ξηρή τριβή	4-5
	• Στην υγρή τριβή	4-5
	• Στο σαπούνι	4-5
2.	Βαφή	Η βαφή εκτελείται με χρώματα άριστης ποιότητας, ανεξίτηλα "REACTIVE"
3.	Χρωματισμός	Απολύτως ίδιος με το χρώμα βάσης της Τρίχρωμης Παραλλαγής σύμφωνα με τα καθοριζόμενα στην Προσθήκη III
4.	Μέθοδοι Ελέγχου Χαρακτηριστικών	Όπως στην Προσθήκη III

ΠΡΟΣΘΗΚΗ III

ΕΙΔΙΚΕΣ ΑΠΑΙΤΗΣΕΙΣ ΚΛΩΣΤΗΣ ΒΑΜΒΑΚΕΡΗΣ

1. Ποιότητα Πρώτων Υλών

1.1 Για την κατασκευή των βαμβακερών κλωστών ραφής χρησιμοποιείται βαμβάκι καλής ποιότητας, καλά εκκοκκισμένο, απαλλαγμένο από ξένες ουσίες, μακρόνιο, ομοειδές, χρώματος φυσικού και μήκους ινών μεγαλύτερο των 28 χιλιοστών. Οι βαμβακερές κλωστές κατασκευάζονται σύμφωνα με τα τεχνικά χαρακτηριστικά του Πίνακα 1 της παρούσας Προσθήκης, τα οποία αφορούν στον τίτλο της κλωστής, στη δυναμομετρική αντοχή, στη στροφή, στα όρια τίτλου και στην επεξεργασία. Οι κλωστές πρέπει να είναι συνεχείς, χωρίς κόμβους, ισοπαχείς και στριμμένες κανονικά σε όλο το μήκος, να προέρχονται από κατεργασία με μηχανήματα “πενιέ” και να μη μυρίζουν δυσάρεστα και κυρίως μούχλα.

1.2 Η κόλλα που τυχόν θα χρησιμοποιηθεί πρέπει να είναι πρόσφατης παραγωγής και απαλλαγμένη από άλατα ψευδαργύρου.

2. Χρωματισμός

2.1 Ο χρωματισμός της κλωστής ραφής, των φανέλων και των περισκελίδων, πρέπει να είναι Πράσινο Ανοικτό (ΠΑ) με τιμές στις χρωματικές συντεταγμένες όπως παρακάτω :

L^*	=	45,36
a^*	=	-2,06
b^*	=	19,01

2.2 Ο χρωματισμός της κλωστής πρέπει να είναι ομοειδής και του αυτού τόνου σ' όλο το μήκος, η δε βαφή να έχει γίνει με στερεά χρώματα. Απαγορεύεται οποιαδήποτε παραλλαγή χρωματισμού μεταξύ των διαφόρων μερών των βαμβακερών κλωστών. Απαγορεύεται η χρησιμοποίηση χρωμάτων θείου, ή χρωμάτων που περιέχουν κατά οποιοδήποτε τρόπο θείο.

2.3 Απαγορεύεται η χρήση κατά τη βαφή αζωχρωμάτων που ενδέχεται να απελευθερώσουν με αναγωγική διάσπαση μίας ή περισσότερων αζωμομάδων, μία ή περισσότερες από τις αρωματικές αμίνες, που αναφέρονται στις απαιτήσεις του Ευρωπαϊκού Κανονισμού 1907/2006 (REACH) της παραγράφου **2.2** σε ό,τι αφορά στα Αζωχρώματα, (κύριο μέρος ΠΕΔ), σε ανιχνεύσιμες συγκεντρώσεις όταν ο έλεγχος γίνεται σύμφωνα με τις μεθόδους που καθορίζονται σ' αυτόν.

3. Μέθοδοι Ελέγχου

3.1 Έλεγχος παρουσίας θειοχρωμάτων

Η διαπίστωση της παρουσίας του θείου άρα και των θειοχρωμάτων γίνεται όπως παρακάτω:

Διαλύονται 100 g κρυσταλλικού υπερχλωριούχου κασσίτερου σε 100 ml υδροχλωρικού οξέος 35% και προστίθενται 50 ml αποσταγμένου νερού. Ένα (1) έως ενάμιση (1,5) g της κλωστής κόβεται σε μικρότερα τεμάχια, τοποθετείται σε δοκιμαστικό σωλήνα και υπερκαλύπτεται με διάλυμα υπερχλωριούχου κασσίτερου. Στη συνέχεια τοποθετείται στο στόμιο του δοκιμαστικού σωλήνα τεμάχιο διηθητικού χάρτη, που έχει διαβραχεί με σταγόνα οξικού μολύβδου (παρασκευασμένη με διάλυση 5 g καθαρού οξικού μολύβδου σε 100 ml αποσταγμένου νερού με προσθήκη και παγόμορφου οξικού οξέος). Θερμαίνεται ο δοκιμαστικός σωλήνας αργά πάνω από μικρή φλόγα μέχρι βρασμού χωρίς ο βρασμός να ξεπεράσει τα 10-15 s επειδή θα ελαττωθεί η ευαισθησία της αντίδρασης. Η εμφάνιση κηλίδας καστανόχρωμου έως μαύρου χρώματος στο διηθητικό χάρτη δηλώνει την παρουσία θείου.

3.2 Οι υπόλοιποι φυσικοχημικοί έλεγχοι εκτελούνται σύμφωνα με τα παρακάτω στοιχεία του Πίνακα I:

ΠΙΝΑΚΑΣ 1

ΧΑΡΑΚΤΗΡΙΣΤΙΚΟ	ΑΠΑΙΤΗΣΗ	ΜΕΘΟΔΟΣ ΕΛΕΓΧΟΥ
1. Πρώτη ύλη	Βαμβάκι 100%	Γεν. Χημ. Ανάλυση-Μικροσκόπιο
2. Δυναμομετρική αντοχή (min)	1.000 g	FTMS Method 191A ή BS 1932 ή EN ISO 2062
3. Αντοχή στον χρωματισμό ελάχιστο		
Στο νερό	4-5	EN ISO 105-E01
Στην πλύση	4-5	EN ISO 105 C 10 Test Number C (3)
Στην υγρή τριβή	3-4	EN ISO 105 X 012
Στην ξηρή τριβή	3-4	EN ISO 105 X 12
Στο ηλιακό φως	6	EN ISO 105-B 01
Στον ιδρώτα	4-5	EN ISO 105- E04
4. Τίτλος κλωστής	39±2	EN ISO 7211
5. Στροφή	Αριστερόστροφη (Z)	Οπτικά
6. Επεξεργασία	Πενιέ, Γκαζέ, Μερσεριζέ	

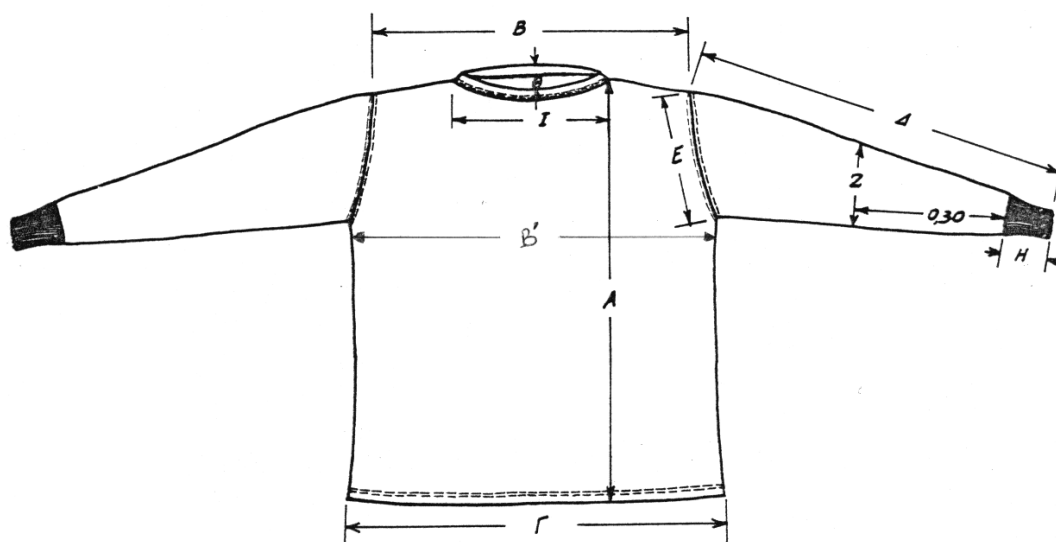
ΣΗΜΕΙΩΣΕΙΣ

1. Από τα τεχνικά χαρακτηριστικά που αναφέρονται παραπάνω, το ΧΗΜΕΙΟ ΣΤΡΑΤΟΥ θα ελέγχει μόνο εκείνα που υπάρχει δυνατότητα να εξετασθούν λόγω της χρησιμοποίησης της κλωστής στο έτοιμο προϊόν.

2. Οι απαιτήσεις του χρωματισμού δίδονται για διευκόλυνση των κατασκευαστών. Ο έλεγχος δεν διενεργείται στο έτοιμο προϊόν.

ΠΡΟΣΘΗΚΗ IV

ΚΑΤΑΣΚΕΥΑΣΤΙΚΟ ΣΧΕΔΙΟ ΦΑΝΕΛΑΣ



ΠΙΝΑΚΑΣ 2
ΔΙΑΣΤΑΣΕΙΣ ΦΑΝΕΛΑΣ

ΧΑΡΑΚΤΗΡΙΣΤΙΚΑ	No 1 (XS) 6100/ 7986	No 2 (S) 6100/ 8794	No 3 (M) 6100/ 9502	No 4 (L) 6100/ 0310	No 5 (XL) 6100/ 1118	ΔΙΑΣΤΑΣΕΙΣ ΣΧΕΔΙΟΥ
Ολικό μήκος	74-76	75-77	76-78	77-79	78-80	A
Πλάτος ώμου	38-40	41-43	44-46	47-49	50-52	B
Πλάτος στήθους	48-50	51-53	54-56	57-59	60-62	B'
Πλάτος λεκάνης	51-53	53-57	57-60	60-63	63-66	Γ
Μήκος μανικιού ολικό	63±0,5	63±0,5	66±0,5	66±0,5	66±0,5	Δ
Πλάτος μανικιού	25±0,5	26±0,5	27±0,5	28±0,5	29±0,5	E
Πλάτος μανικιού 30cm από το άκρο αυτής	18±0,5	19±0,5	19±0,5	20±0,5	20±0,5	Z
Μήκος ελαστικού μανικιού	10-11	10-11	10-11	10-11	10-11	H
Ύψος βέλους περιλαίμιου	4,5-5,5	4,5-5,5	4,5-5,5	4,5-5,5	4,5-5,5	Θ
Άνοιγμα περιλαίμιου	18±0,5	19±0,5	20±0,5	21±0,5	22±0,5	I
Πλάτος ελαστικού μανικιού στο ελεύθερο άκρο	9±0,5	10±0,5	10±0,5	11±0,5	11±0,5	
Ποσοστά Μεγεθών	8	27	35	20	10	

*Οι διαστάσεις είναι σε cm

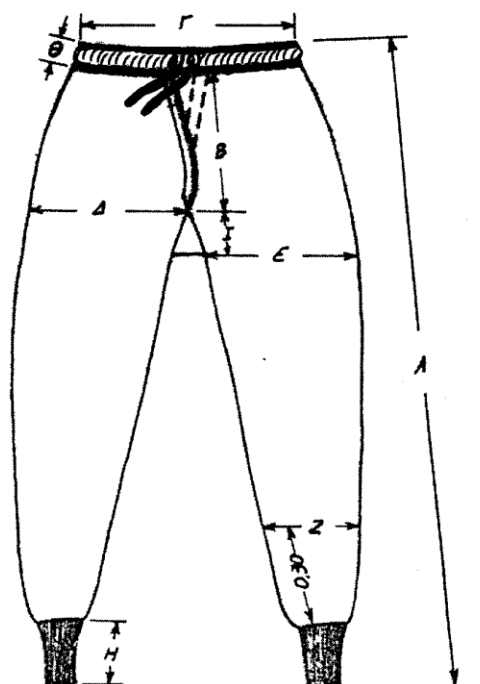
** Τα ποσοστά μεγεθών είναι ενδεικτικά και ισχύουν εφόσον δεν ορίζεται διαφορετικά στη διακήρυξη.

ΠΑΡΑΤΗΡΗΣΗ

Προ της κατακύρωσης του διαγωνισμού να ζητείται εγγράφως από το ΓΕΣ/ΔΥΠ ο καθορισμός των μεγεθών των προς προμήθεια υλικών, ώστε να καλύπτονται οι τρέχουσες ανάγκες της Υπηρεσίας.

ΠΡΟΣΘΗΚΗ V

ΚΑΤΑΣΚΕΥΑΣΤΙΚΟ ΣΧΕΔΙΟ ΠΕΡΙΣΚΕΛΙΔΑΣ



ΠΙΝΑΚΑΣ 3
ΔΙΑΣΤΑΣΕΙΣ ΠΕΡΙΣΚΕΛΙΔΑΣ

ΧΑΡΑΚΤΗΡΙΣΤΙΚΑ	No 1 (XS) 6100/ 7077	No 2 (S) 6100/ 7885	No 3 (M) 6100/ 8693	No 4 (L) 6100/ 9401	No 5 (XL) 6100/ 0209	ΔΙΑΣΤΑΣΕΙΣ ΣΧΕΔΙΟΥ
Ολικό μήκος	110±0,5	110±0,5	116±0,5	116±0,5	116±0,5	A
Ύψος από το ελαστικό μέχρι την αρχή του καβάλου	28-30	29-31	30-32	31-33	32-34	B
Πλάτος ελαστικού συσπειρωμένου	34-35	36-37	38-39	40-41	42-43	Γ
Πλάτος στο ύψος της αρχής του καβάλου	51-53	54-56	57-59	60-62	63-65	Δ
Πλάτος σκέλους στο ύψος του καβάλου	26±0,5	28±0,5	30±0,5	32±0,5	34±0,5	E
Πλάτος σκέλους 30cm από το άκρο αυτού	19±0,5	20±0,5	21±0,5	22±0,5	23±0,5	Z
Μήκος ελαστικού σκέλους	10-11	10-11	10-11	10-11	10-11	H
Ύψος ελαστικής ζώνης	4-4,5	4-4,5	4-4,5	4-4,5	4-4,5	Θ
Μισό διαγωνίου τετραγώνου καβάλου	9-10	9-10	9-10	10-11	10-11	I
Πλάτος ελαστικού κνήμης σε ελεύθερο άκρο	10±0,5	11±0,5	11±0,5	12±0,5	12±0,5	
Ποσοστά Μεγεθών %	14	33	31	16	6	

*Οι διαστάσεις είναι σε cm

** Τα ποσοστά μεγεθών είναι ενδεικτικά και ισχύουν εφόσον δεν ορίζεται διαφορετικά στη διακήρυξη.

ΠΑΡΑΤΗΡΗΣΗ

Προ της κατακύρωσης του διαγωνισμού να ζητείται εγγράφως από το ΓΕΣ/ΔΥΠ ο καθορισμός των μεγεθών των προς προμήθεια υλικών, ώστε να καλύπτονται οι τρέχουσες ανάγκες της Υπηρεσίας

ΠΡΟΣΘΗΚΗ VI

ΕΙΔΙΚΕΣ ΑΠΑΙΤΗΣΕΙΣ ΓΙΑ ΠΕΝΤΑΦΥΛΛΑ ΧΑΡΤΟΚΙΒΩΤΙΑ ΣΥΣΚΕΥΑΣΙΑΣ ΥΛΙΚΩΝ

1. Γενικές Απαιτήσεις

Τα χαρτοκιβώτια πρέπει να είναι αρίστης ποιότητας και κατασκευής. Κατασκευάζονται από πεντάφυλλο χαρτόνι σε σχήμα ορθογωνίου παραλληλεπιπέδου καταλλήλων διαστάσεων. Τα χαρτοκιβώτια συνδέονται κατά τη μία από τις τέσσερις κατακόρυφες ακμές του παραλληλεπιπέδου με σιδερένιους συνδετήρες πάχους 2 mm και μήκους 14 mm και σε πυκνότητα ενός συνδετήρα ανά 3 έως 4 cm μήκους. Εναλλακτικά μπορεί να χρησιμοποιηθεί στην κατασκευή τους τεχνική συγκόλλησης με τη χρήση της κατάλληλης κόλλας ώστε να έχουν την αντοχή που απαιτείται στην παράγραφο 2.2. Το χρησιμοποιούμενο χαρτόνι θα πρέπει να έχει παρασκευαστεί κατά τρόπο ώστε τα εσωτερικά του τρία (3) φύλλα να είναι εμποτισμένα με παραφίνη δια της μεθόδου του ψεκασμού.

2. Ειδικές Απαιτήσεις

2.1 Βάρος ελάχιστο: 820 g/m². ± 5% (EN ISO 536 ή TAPPI T 410 OM-08).

2.2 Αντοχή στην διάρρηξη στη συσκευή MULLEN – TESTER (διάμετρος μεμβράνης 3 cm), ελάχιστο: 200 lb/in² (14,06 Kg/cm²) (EN ISO 2759).

ΠΡΟΣΘΗΚΗ VII

ΠΙΝΑΚΑΣ ΑΝΟΧΩΝ ΚΑΙ ΕΚΠΤΩΣΕΩΝ ΓΙΑ ΧΗΜΙΚΕΣ ΕΚΤΡΟΠΕΣ ΥΦΑΣΜΑΤΩΝ

Χαρακτηριστικό	Ανοχή επί τοις %	Έκπτωση επί τοις %
ΒΑΡΟΣ σε g/m ²	Από +1% έως +10%	-
	-1% έως -5%	-
	-6%	2%
	-7%	4%
	-8%	6%
	-9%	8%
	-10%	10%
ΠΥΚΝΟΤΗΤΑ Κατά μήκος και Κατά πλάτος (Σε θηλιές /cm)	-1%	-
	-2%	1%
ΣΥΣΤΟΛΗ Κατά μήκος και Κατά πλάτος	+1%	-
	+2%	1%
ΔΙΑΣΤΟΛΗ Κατά μήκος και Κατά πλάτος (Από το μηδέν)	-1%	1,5%
	-2%	3%
ΑΠΩΛΕΙΑ ΚΑΤΑ ΤΟ ΠΛΥΣΙΜΟ	+1%	1%
ΤΙΤΛΟΣ ΝΗΜΑΤΟΣ	Σε κάθε προδιαγραφή θα αναγράφεται ο τίτλος νήματος σε σύστημα Αγγλικό ή Μετρικό (N.E. ή N.M.). Ο κάθε κατασκευαστής θα έχει την δυνατότητα σχετικής απόκλισης (±2) του ενδεικτικού τίτλου. Αυτό ισχύει για τίτλους νήματος 18 και άνω. Σε αντίθετη περίπτωση (κάτω του 18) δεν επιτρέπεται απόκλιση από τον προσδιοριζόμενο τίτλο.	
ΣΤΑΘΕΡΟΤΗΤΑ ΧΡΩΜΑΤΙΣΜΟΥ	1 Μονάδα	-

ΠΑΡΑΤΗΡΗΣΕΙΣ

1. Τα ποσοστά ανοχών υπολογίζονται επί των ελάχιστων ή μέγιστων τιμών (αναλόγως της κάθε περίπτωσης) των χαρακτηριστικών.
2. Ποσοστά ανοχών πέραν των αναφερομένων στην παρούσα Προσθήκη, δεν γίνονται δεκτά και κατά συνέπεια το εκτρεπόμενο ύφασμα απορρίπτεται.
3. Εάν το αθροιστικό σύνολο των αποκλίσεων υπερβαίνει το 10% σε συνδυασμό με την παράγραφο 2 της Προσθήκης I, το ύφασμα απορρίπτεται.

ΠΡΟΣΘΗΚΗ VIII

ΙΔΙΟΤΗΤΕΣ ΧΡΩΜΑΤΙΣΜΟΥ ΤΡΙΧΡΩΜΟΥ ΠΑΡΑΛΛΑΓΗΣ

1 Χρωματικές συντεταγμένες

1.1 Το ύφασμα πρέπει να φέρει στην εξωτερική του επιφάνεια τρεις (3) αποχρώσεις ώστε να σχηματίζεται διασπαστικό σχέδιο παραλλαγής σύμφωνα με τα καθοριζόμενα στις Προσθήκες VIII-1 και VIII-2 και με τιμές χρωμάτων σύμφωνες με τον Πίνακα Ι:

ΠΙΝΑΚΑΣ Ι

A/A	ΑΠΟΧΡΩΣΕΙΣ	ΧΡΩΜΑΤΙΚΕΣ ΣΥΝΤΕΤΑΓΜΕΝΕΣ
1.	Ανοικτό Πράσινο	$L^* = 45,36$ $a^* = -2,06$ $b^* = 19,01$
2.	Πράσινο Βαθύ	$L^* = 24,99$ $a^* = -9,09$ $b^* = 6,72$
3.	Γαιώδες Καστανόχρωμο	$L^* = 28,83$ $a^* = 4,24$ $b^* = 12,77$

1.2 Το διασπαστικό σχέδιο παραλλαγής πρέπει να προκύπτει από την εφαρμογή του Βαθύ Πράσινου και του Γαιώδους χρώματος στο ύφασμα βάσης με χρώμα Ανοικτό πράσινο (πρώτα εφαρμόζεται το Γαιώδες και μετά το Πράσινο Βαθύ). Το διασπαστικό σχέδιο των δύο χρωμάτων φαίνονται υπό κλίμακα στις Προσθήκες VIII-1 και VIII-2. Το διασπαστικό σχέδιο παραλλαγής θα ελέγχεται από δύο (2) τουλάχιστον τεμάχια υφάσματος τα οποία θα λαμβάνονται από διαφορετικές περιοχές του δείγματος. Το σχήμα και το μέγεθος των επιφανειών των αποχρώσεων του πράσινου βαθύ και του Γαιώδους χρώματος των εξεταζόμενων δοκιμίων πρέπει να είναι ίδια με εκείνα που καθορίζονται στις Προσθήκες VIII-1 και VIII-2.

1.3 Ο χρωματισμός θα ελέγχεται ως προς το τρίχρωμο της παραλλαγής επιπλέον του προβλεπόμενου μακροσκοπικού ελέγχου από την επιτροπή παραλαβής και από το Χημείο Στρατού στα δείγματα που θα αποστέλλονται για φυσικοχημικούς ελέγχους.

1.4 Ο έλεγχος των αποχρώσεων θα γίνεται με φασματοφωτόμετρο που θα λειτουργεί με διάχυτο φωτισμό του δοκιμίου με πλήρη εκπομπή πηγής η οποία θα προσομοιάζει στη «CIE Source D65». Το υπό εξέταση δοκίμιο πρέπει να παρατηρείται από γωνία που δεν ξεπερνά τις 10° (μοίρες) από την κανονική γωνία παρατήρησης, συμπεριλαμβανομένης και της γωνίας αποφυγής κατοπτρισμού. Το μέγεθος του προτύπου ανοίγματος επί της συσκευής που χρησιμοποιείται για τη μέτρηση κάποιας απόχρωσης θα πρέπει να είναι διαμέτρου 1,2 - 1,5 cm. Οι μετρήσεις θα πρέπει να γίνονται σε τρία (3) διαφορετικά σημεία στα τεμάχια του κάθε δείγματος μετρώντας το κάθε σημείο δύο φορές με διαφορετικό προσανατολισμό (υφάδι - στημόνι). Το τελικό αποτέλεσμα θα είναι ο μέσος όρος των έξι (6) μετρήσεων που πραγματοποιήθηκαν [τρία (3) σημεία X δύο (2) φορές = έξι (6)] για κάθε δείγμα. Τα προς εξέταση σημεία θα πρέπει να είναι διπλωμένα δύο (2) φορές προκειμένου κατά τη μέτρηση να μην επηρεάζονται από το φως. Κατά τη μέτρηση θα χρησιμοποιείται η εξίσωση CMC (Color Measurement

Committees της Society of Dyers and colourists) για τον υπολογισμό του ΔΕ η οποία περιλαμβάνει και διορθωτικούς συντελεστές.

1.5 Η βάση των μετρήσεων για κάθε απόχρωση με την οποία θα συγκριθεί η αντίστοιχη απόχρωση του προς εξέταση δείγματος είναι οι τιμές που φαίνονται στο παραπάνω πίνακα I. **Οι τιμές και ανοχές για κάθε απόχρωση φαίνονται στον παρακάτω Πίνακα II.**

1.6 Για οποιαδήποτε απόκλιση στη απόχρωση πέραν των ορίων που καθορίζεται παρακάτω το ύφασμα απορρίπτεται. Διευκρινίζεται ότι το ύφασμα απορρίπτεται ακόμη και στην περίπτωση που εμφανίζεται απόκλιση στην απόχρωση έστω και σε ένα μόνο χρώμα.

ΠΙΝΑΚΑΣ II

A/A	ΧΡΩΜΑ	ΑΠΟΔΕΚΤΑ ΑΠΟΤΕΛΕΣΜΑΤΑ ΣΥΓΚΡΙΣΗΣ ΕΠΙΣΗΜΟΥ ΔΕΙΓΜΑΤΟΣ ΜΕ ΤΗ CMC (ΔΕ)	ΑΠΟΚΛΙΣΕΙΣ	ΕΚΠΤΩΣΗ
1.	Πράσινο Ανοικτό (ΠΑ)	$\Delta E \leq 1,5$	Μέχρι και 0,2 πάνω του ορίου, δηλαδή 1,7	1% για κάθε 0,1 πάνω του ορίου
2.	Πράσινο Βαθύ (ΠΒ)	$\Delta E \leq 1,6$	Μέχρι και 0,2 πάνω του ορίου, δηλαδή 1,8	1% για κάθε 0,1 πάνω του ορίου
3.	Γαιώδες Καστανόχρουν (ΓΚΑ)	$\Delta E \leq 1,6$	Μέχρι και 0,2 πάνω του ορίου, δηλαδή 1,8	1% για κάθε 0,1 πάνω του ορίου

2. Σημειώσεις

2.1 Η βαφή των φανέλων και των περισκελίδων πρέπει να γίνεται με χρώματα άριστης ποιότητας, ανεξίτηλα "**REACTIVE**" (χρώμα βάσης και τυτώματα της παραλλαγής για τις φανέλες).

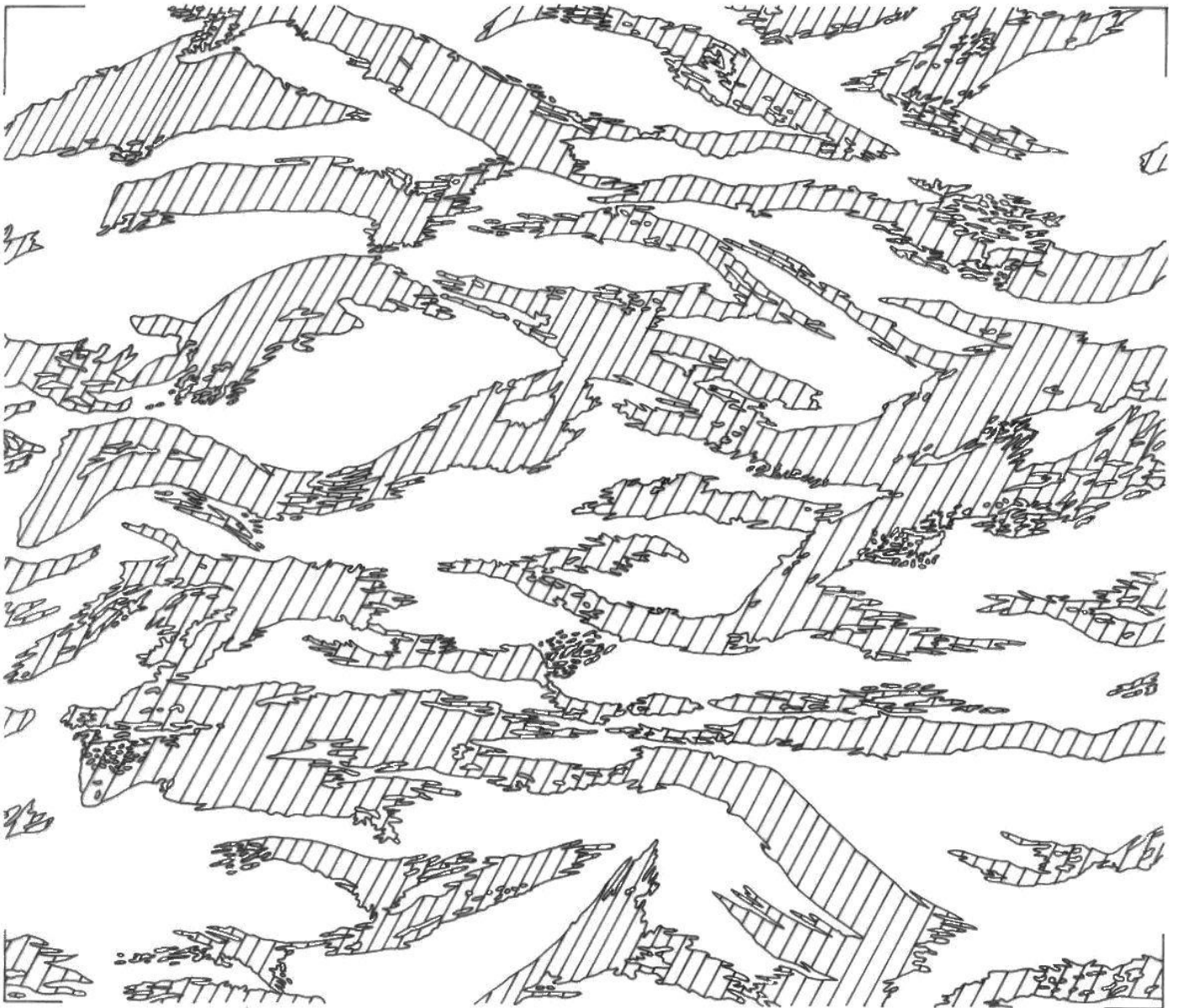
2.2 Η στερεότητα χρωματισμού (ελάχιστο) πρέπει να καλύπτει επίσης τις απαιτήσεις της **Προσθήκης I**.

ΠΡΟΣΘΗΚΗ VIII-1

ΔΙΑΣΠΑΣΤΙΚΟ ΣΧΕΔΙΟ ΒΑΘΥΠΡΑΣΙΝΟΥ ΧΡΩΜΑΤΟΣ

Διαστάσεις Εικόνας Πλάτος :19 cm Ύψος 16 cm

ΚΛΙΜΑΚΑ 1:4



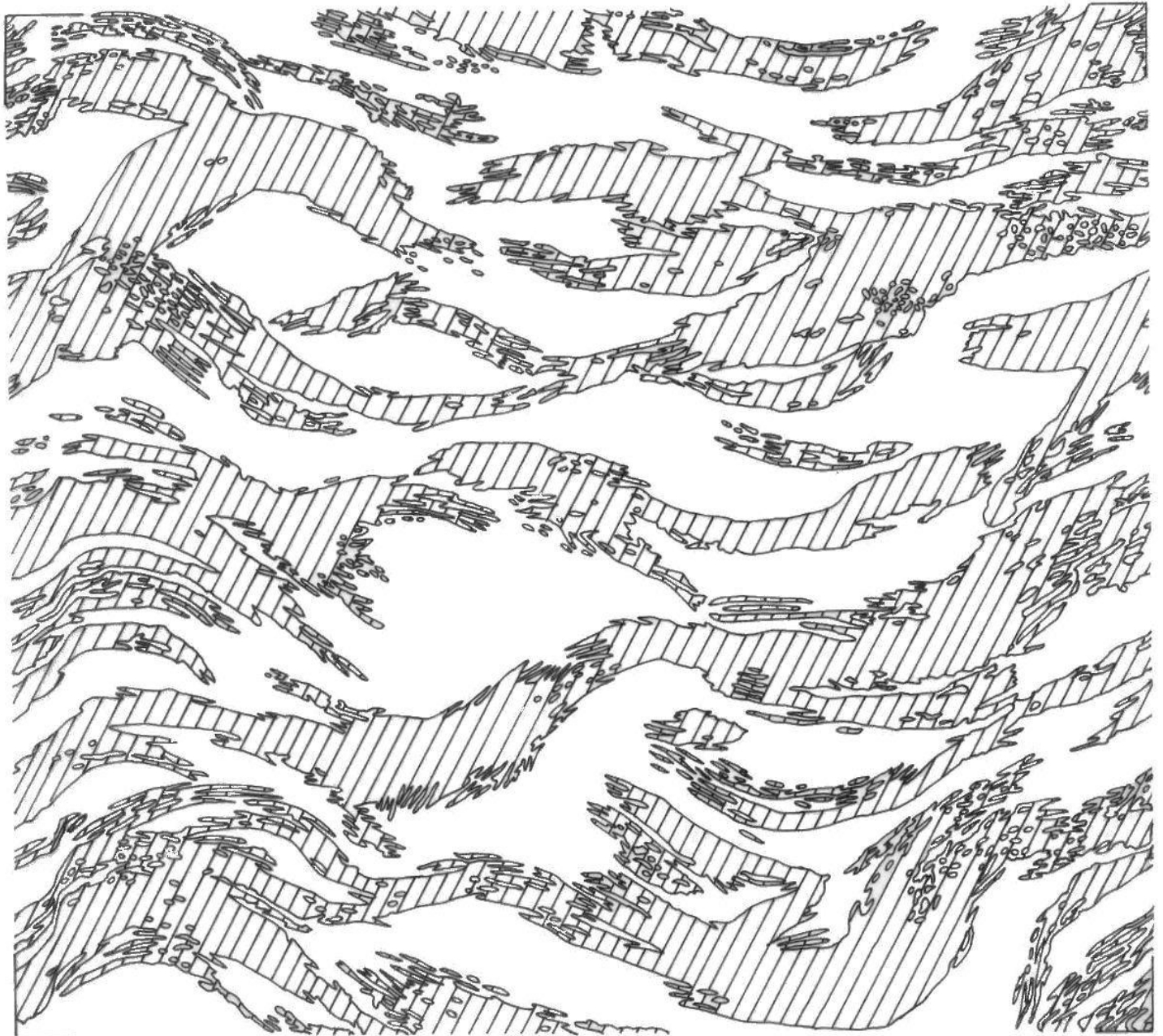
←→ ΔΙΕΥΘΥΝΣΗ ΚΡΟΚΗΣ

ΠΡΟΣΘΗΚΗ VIII-2

ΔΙΑΣΠΑΣΤΙΚΟ ΣΧΕΔΙΟ ΓΑΙΩΔΟΥΣ ΧΡΩΜΑΤΟΣ

Διαστάσεις Εικόνας Πλάτος :19 cm Ύψος 16 cm

ΚΛΙΜΑΚΑ 1:4



ΔΙΕΥΘΥΝΣΗ ΚΡΟΚΗΣ

ΠΡΟΣΘΗΚΗ VIII-3
ΥΠΟΔΕΙΓΜΑ ΥΠΕΥΘΥΝΗΣ ΔΗΛΩΣΗΣ



ΥΠΕΥΘΥΝΗ ΔΗΛΩΣΗ
(άρθρο 8 Ν.1599/1986)

Η ακρίβεια των στοιχείων που υποβάλλονται με αυτή τη δήλωση μπορεί να ελεγχθεί με βάση το αρχείο άλλων υπηρεσιών (άρθρο 8 παρ. 4 Ν. 1599/1986)							
ΠΡΟΣ ⁽¹⁾ :							
Ο – Η Όνομα:				Επώνυμο:			
Όνομα και Επώνυμο Πατέρα:							
Όνομα και Επώνυμο Μητέρας:							
Ημερομηνία γέννησης ⁽²⁾							
Τόπος Γέννησης:							
Αριθμός Δελτίου Ταυτότητας:				Τηλ:			
Τόπος Κατοικίας:			Οδός:			Αριθ :	TK :
Αρ. Τηλεομοιοτύπου (Fax):				Δ/ση Ηλεκτρ. Ταχυδρομείου (Email):			

Με ατομική μου ευθύνη και γνωρίζοντας τις κυρώσεις ⁽³⁾, που προβλέπονται από τις διατάξεις της παρ. 6 του άρθρου 22 του Ν. 1599/1986, δηλώνω ότι:

1. Είμαι (5) νόμιμος εκπρόσωπος της και εξουσιοδοτημένος για υπογραφή σχετικών συμβάσεων.

2. Το προσκομιζόμενο πιστοποιητικό εργαστηριακών ελέγχων με ημερομηνία ___/___/___ που εξεδόθη από το εργαστήριο (6) αφορά το προσκομιζόμενο ύφασμα (φανέλες-περισκελίδες) με αριθμό Δελτίου Αποστολής (7), η παράδοση του οποίου γίνεται σε εκτέλεση της σύμβασης (8) του (9).

3. Αποδέχομαι όπως αποσταλούν δείγματα του προϊόντος για έλεγχο σχετικά με τα αζωχρώματα και αναλαμβάνω το αντίτιμο που αντιστοιχεί στους ελέγχους όποτε η Υπηρεσία και αν το αποφασίσει. (4)

...../...../20.....

Ημερομηνία:

Ο – Η Δηλ.
(Υπογραφή)

VIII-3-2

- (1)** Αναγράφεται από τον ενδιαφερόμενο πολίτη ή Αρχή ή η Υπηρεσία του δημόσιου τομέα, που απευθύνεται η αίτηση.
- (2)** Αναγράφεται ολογράφως.
- (3)** «Όποιος εν γνώσει του δηλώνει ψευδή γεγονότα ή αρνείται ή αποκρύπτει τα αληθινά με έγγραφη υπεύθυνη δήλωση του άρθρου 8 τιμωρείται με φυλάκιση τουλάχιστον τριών μηνών. Εάν ο υπαίτιος αυτών των πράξεων σκόπευε να προσπορίσει στον εαυτόν του ή σε άλλον περιουσιακό όφελος βλάπτοντας τρίτον ή σκόπευε να βλάψει άλλον, τιμωρείται με κάθειρξη μέχρι 10 ετών.
- (4)** Σε περίπτωση ανεπάρκειας χώρου η δήλωση συνεχίζεται στην πίσω όψη της και υπογράφεται από τον δηλούντα ή την δηλούσα.
- (5)** Αναγράφεται η επωνυμία της εταιρείας ή της επιχείρησης.
- (6)** Αναγράφεται ο τίτλος – το όνομα του εργαστηρίου όπως αναγράφεται και στο προσκομιζόμενο πιστοποιητικό.
- (7)** Αναγράφεται ο Αριθμός και η ημερομηνία του Δελτίου Αποστολής.
- (8)** Αναγράφεται ο αριθμός και το έτος της σύμβασης.
- (9)** Αναγράφεται ο φορέας με τον οποίο υπεγράφη η σύμβαση πχ. Υπουργείο Ανάπτυξης.

ΠΡΟΣΘΗΚΗ ΙΧ

ΜΕΘΟΔΟΙ ΕΡΓΑΣΤΗΡΙΑΚΟΥ ΕΛΕΓΧΟΥ ΒΑΜΒΑΚΕΡΩΝ ΚΑΙ ΣΥΜΜΕΙΚΤΩΝ ΒΑΜΒΑΚΕΡΩΝ ΥΦΑΣΜΑΤΩΝ

A/A	ΧΑΡΑΚΤΗΡΙΣΤΙΚΑ	ΜΕΘΟΔΟΙ
1.	Πολυεστερικές ίνες, ποιότητα	Χημική Ανάλυση
2.	Denier	Μικροσκόπιο
3.	Βαμβάκι, ποιότητα	Μικροσκόπιο
4.	Τίτλος νήματος	ISO 7211-5
5.	Σύνθεση νήματος	Χημική Ανάλυση
6.	Ύφανση	Οπτικά
7.	Μερσερισμός	AATC 89/2003 ή ASTM D 276
8.	Αντοχή χρωματισμού σε	
	8.1 Ηλιακό φως	EN ISO 105 B 01
	8.2 Νερό	EN ISO 105-E01
	8.3 Πλύση	EN ISO 105 C 10 Test Number C (3)
	8.4 Ιδρώτας	EN ISO 105-E04
	8.5 Τριβή	EN ISO 105 X 12
	8.6 Ξηρή κάθαρση	EN ISO 105 –D01
	8.7 Σαπούνι	Εντός ποτηριού ζέσεως προστίθενται 100 ml απεσταγμένου νερού και 1,6 g σάπωνος. Το σαπυνοποιημένο διάλυμα θερμαίνεται μέχρι βρασμού. Δοκίμιο του προς εξέταση υφάσματος εισάγεται στο υπό βρασμό ευρισκόμενο σαπυνοδιάλυμα επί 5 λεπτά, αφού προηγουμένως έχει διαβραχεί δια ζέοντος (άνευ σάπωνος) ύδατος και έχει απορροφηθεί δια διηθητικού χαρτιού ή υφάσματος η περίσσεια του νερού επί του δοκιμίου. Στη συνέχεια το δοκίμιο ξεπλένεται και αφήνεται να στεγνώσει στη σκιά. Σιδερώνεται και συγκρίνεται ο χρωματισμός του με το "ως έχει δοκίμιο".
9.	Αδιαβροχία (spray test)	ISO 4920
10.	Δυναμομετρική αντοχή - Επιμήκυνση (σε δοκίμια διαστάσεως 15x15cm εκτός από τσόχες και λοιπά χνουδωτά υφάσματα των οποίων το σχέδιο ύφανσης δεν είναι σαφές οπότε οι διαστάσεις θα είναι 10x36cm) ή αν ορίζεται διαφορετικά στις ειδικές απαιτήσεις.	ISO 13934-01 ή ASTM D 5034
11	Συστολή 11.1 Βαμβακερών και λινών 11.2 Σύμμεικτων βαμβακιού και λινού	ΕΛΟΤ 729 EN ή ISO 6330 ΕΛΟΤ 729 EN ή ISO 6330

IX-2

		(αλλά με θερμοκρασία λουτρού 60±2°C)
	11.3 Ραιγιόν - τεχνητό μετάξι	BS 4736 ή ISO 7771
12.	Πυκνότητα στήμονα και κρόκης	FTMS-191 Μέθοδος 5050 ή ISO 7211-2g
13.	Βάρος (με προσθήκη της εμπορικά νόμιμης υγρασίας)	ISO 3801 ή ASTM D 3776
14.	Απώλεια έκπλυσης	ASTM D-629-99
15.	Αντοχή στη διάρρηξη πλεκτών υφασμάτων	ISO 13938-1
16.	Αντίσταση στη διείσδυση νερού (υδροστατική πίεση).	BS 2823 ή EN ISO 811
17.	Αντίσταση στην ευρωτίαση	AATCC 30 ή ISO 11721-1
18.	Ξηρά κάθαρση υφασμάτων	ISO 105-D01

ΠΡΟΣΘΗΚΗ Χ

**ΥΠΟΔΕΙΓΜΑΤΑ ΚΑΡΤΕΛΑΣ ΒΙΟΜΗΧΑΝΙΚΟΥ ΠΡΟΤΥΠΟΥ
ΚΑΙ ΔΕΙΓΜΑΤΟΣ ΑΝΤΙΔΕΙΓΜΑΤΟΣ**

1. Βιομηχανικού Προτύπου

ΓΕΝΙΚΟ ΕΠΙΤΕΛΕΙΟ ΣΤΡΑΤΟΥ ΕΠΙΤΡΟΠΗ ΠΑΡΑΛΑΒΗΣ ΥΛΙΚΩΝ ΗΜΕΡΟΜΗΝΙΑ : ΗΗ/ΜΜ/ΕΕΕΕ	
<u>No Z</u>	
<u>ΒΙΟΜΗΧΑΝΙΚΟ ΠΡΟΤΥΠΟ</u>	
1. ΠΕΡΙΓΡΑΦΗ ΥΛΙΚΟΥ	: ΦΑΝΕΛΕΣ ή ΠΕΡΙΣΚΕΛΙΔΕΣ ΒΑΜΒΑΚΕΡΕΣ ΠΑΡΑΛΛΑΓΗΣ ΔΑΣΟΥΣ
2. ΑΡ. ΟΝΟΜΑΣΤΙΚΟΥ (Α/Ο) :	
3. ΑΡΙΘ. ΠΡΟΔΙΑΓΡΑΦΗΣ	: ΠΕΔ-Α-00476/1 ^η Έκδοση
4. ΠΟΣΟΤΗΤΑ ΔΕΙΓΜΑΤΩΝ	: ΔΥΟ (2)
5. <u>ΠΑΡΑΤΗΡΗΣΕΙΣ</u> :	
	α. Το παρόν δείγμα εγκρίνεται σαν βιομηχανικό πρότυπο για την έναρξη μαζικής παραγωγής των ειδών της υπ' αριθ. ΧΧΧΧ/ΥΥ Σύμβασης.
	β. Ισχύει ΜΟΝΟ ως προς τα μακροσκοπικά χαρακτηριστικά.
Ο ΠΡΟΕΔΡΟΣ	Η ΕΠΙΤΡΟΠΗ ΤΑ ΜΕΛΗ
	α.
	β.

Όπου :

- Z : Ο αύξων αριθμός του δείγματος (1 ή 2)
- ΧΧΧΧ : Ο αριθμός της Σύμβασης
- ΥΥ : Το έτος της Σύμβασης (ΠΧ 08)
- ΗΗ : Ημέρα επισημοποίησης του δείγματος
- ΜΜ : Μήνας επισημοποίησης του δείγματος
- ΕΕΕΕ : Έτος επισημοποίησης του δείγματος

2. Δείγματος - Αντιδείγματος

ΓΕΝΙΚΟ ΕΠΙΤΕΛΕΙΟ ΣΤΡΑΤΟΥ ΕΠΙΤΡΟΠΗ ΠΑΡΑΛΑΒΗΣ ΥΛΙΚΩΝ ΣΥΜΒΑΣΗ : ΧΧΧΧ/ΥΥ ΦΟΡΕΑΣ : (α)		
No Z/5		
<u>ΔΕΙΓΜΑ ή ΑΝΤΙΔΕΙΓΜΑ</u>		
1. ΠΕΡΙΓΡΑΦΗ ΥΛΙΚΟΥ : ΦΑΝΕΛΕΣ ή ΠΕΡΙΣΚΕΛΙΔΕΣ ΒΑΜΒΑΚΕΡΕΣ ΠΑΡΑΛΛΑΓΗΣ ΔΑΣΟΥΣ		
2. ΑΡΙΘ. ΠΡΟΔΙΑΓΡΑΦΗΣ : ΠΕΔ-Α-00476/1 ^η Έκδοση (δ)		
3. ΠΟΣΟΤΗΤΑ ΔΕΙΓΜΑΤΩΝ: ΠΕΝΤΕ (5)		
4. ΑΡΙΘΜΟΣ ΕΛΕΓΧΟΜΕΝΗΣ ΜΕΡΙΔΑΣ : Μ		
5. ΠΟΣΟΤΗΤΑ ΜΕΡΙΔΑΣ : (β)		
6. ΗΜΕΡΟΜΗΝΙΑ ΕΛΕΓΧΟΥ – ΔΕΙΓΜΑΤΟΛΗΨΙΑΣ : (γ)		
Η ΕΠΙΤΡΟΠΗ		
Ο ΠΡΟΜΗΘΕΥΤΗΣ	Ο ΠΡΟΕΔΡΟΣ	ΤΑ ΜΕΛΗ
		α.
		β.

Όπου :

- Μ : Ο αύξων αριθμός της μερίδας που ελέγχεται
 ΧΧΧΧ : Ο αριθμός της Σύμβασης
 ΥΥ : Το έτος της Σύμβασης
 Ζ : Ο αύξων αριθμός του δείγματος ή αντιδείγματος (1 έως 5)
 (α) Αναγράφεται η Υπηρεσία που διενεργεί το Διαγωνισμό
 (β) Αναγράφεται η ποσότητα της Μερίδας
 (γ) Αναγράφεται η ημερομηνία του ελέγχου και της δειγματοληψίας
 (δ) Αναγράφονται και τυχόν τροποποιήσεις της ΠΕΔ.

ΠΡΟΣΘΗΚΗ ΧΙ

ΕΡΓΑΣΤΗΡΙΑΚΟΙ ΕΛΕΓΧΟΙ ΣΤΑΔΙΟΥ ΕΠΙΘΕΩΡΗΣΕΩΝ-ΔΟΚΙΜΩΝ

Το Χημείο Στρατού θα ελέγχει στα υποβληθέντα δείγματα, σύμφωνα με τις μεθόδους που καθορίζονται στη παρούσα ΠΕΔ, τα παρακάτω χαρακτηριστικά :

1. Βάρος Υφάσματος
2. Σύνθεση Υφάσματος και ελαστικών μερών.
3. Αντοχή υφάσματος στο χρωματισμό.
4. Προσδιορισμός χρησιμοποιούμενων χρωμάτων [άριστης ποιότητας, ανεξίτηλα "REACTIVE" (χρώμα βάσης και τυπώματα της παραλλαγής για τις φανέλες, χρώμα βάσης για τα ελαστικά μέρη)].

ΠΡΟΣΘΗΚΗ XII

ΤΥΧΑΙΑ ΔΕΙΓΜΑΤΟΛΗΨΙΑ

1. ΓΕΝΙΚΑ

- 1.1 Βασική επιδίωξη στο δειγματοληπτικό έλεγχο είναι η εξασφάλιση της βεβαιότητας ότι το δείγμα, το οποίο επιλέγεται από ένα συγκεκριμένο αριθμό μονάδων προϊόντος, αντιπροσωπεύει την ποιότητα αυτών των μονάδων.
- 1.2 Η διαδικασία επιλογής μονάδων από μια μερίδα πρέπει να γίνεται χωρίς προκατάληψη.
- 1.3 Η διαδικασία επιλογής ενός αντιπροσωπευτικού δείγματος ονομάζεται “τυχαία δειγματοληψία”.

2. ΛΗΨΗ ΔΕΙΓΜΑΤΩΝ

- 2.1 Το δείγμα αποτελείται από μια ή περισσότερες μονάδες προϊόντος που πάρθηκαν από μια μερίδα.
- 2.2 Τυχαία δειγματοληψία είναι η διαδικασία η οποία ακολουθείται στη λήψη μονάδων από μια μερίδα, έτσι ώστε κάθε μονάδα της μερίδας να έχει την ίδια πιθανότητα, ανεξάρτητα από την ποιότητά της, να συμπεριληφθεί στο δείγμα.
- 2.3 Απαγορεύεται η λήψη δειγμάτων από μία μόνο θέση της μερίδας.

3. ΠΙΝΑΚΑΣ ΤΥΧΑΙΩΝ ΑΡΙΘΜΩΝ

- 3.1 Για τη λήψη τυχαίου δείγματος από μια μερίδα θα χρησιμοποιείται ο πίνακας τυχαίων αριθμών της **Προσθήκης XII-1**.
- 3.2 Κάθε μονάδα της μερίδας πρέπει να αντιστοιχεί με έναν διαφορετικό αριθμό. Αυτό επιτυγχάνεται με την τοποθέτηση των μονάδων σε στοιβάδες ή φοριαμούς και την αρίθμηση τους.
- 3.3 Οι τυχαίοι αριθμοί του Πίνακα της **Προσθήκης XII-1** έχουν σχηματισθεί με τέτοιο τρόπο ώστε κάθε ψηφίο από 0 έως 9 έχει την ίδια πιθανότητα επιλογής.
- 3.4 Η τυχαία φύση των αριθμών του παραπάνω Πίνακα διατηρείται ανεξάρτητα από τον τρόπο ανάγνωσης (οριζόντια, διαγώνια, προς τα πάνω ή κάτω της στήλης κ.ο.κ.).
- 3.5 Διψήφιοι αριθμοί αρκούν για μερίδες με λιγότερες από 100 μονάδες, τριψήφιοι για μερίδες με λιγότερες από 1000 μονάδες κ.ο.κ.
- 3.6 Για μερίδες πολύ μεγάλου μεγέθους (άνω των 100.000 μονάδων), ο Πίνακας της **Προσθήκης XII-1** μπορεί να χρησιμοποιηθεί αν αγνοηθεί το κενό μεταξύ των στηλών.

4. ΕΠΙΛΟΓΗ ΤΥΧΑΙΩΝ ΑΡΙΘΜΩΝ

Για την επιλογή τυχαίων αριθμών με τη βοήθεια του Πίνακα της **Προσθήκης XII-1** ακολουθείται η παρακάτω διαδικασία.

- 4.1 Επιλέγονται με κλήρωση μία γραμμή και μία στήλη του Πίνακα.
- 4.2 Επιλέγεται τυχαία η κατεύθυνση προς την οποία θα κινηθούμε (πάνω ή κάτω).
- 4.3 Επιλέγεται τυχαία από τους πενταψήφιους αριθμούς της συγκεκριμένης γραμμής και στήλης και ανάλογα με το μέγεθος της μερίδας, κατάλληλος αριθμός ψηφίων, ώστε να δημιουργηθούν οι τυχαίοι αριθμοί (π.χ. για μερίδα με λιγότερες

από 1.000 μονάδες πρέπει να επιλεγούν τρία ψηφία τα οποία μπορούν να προκύψουν από όλους τους δυνατούς συνδυασμούς μεταξύ των ψηφίων των πενταψήφιων αριθμών ήτοι $1^{\circ}-2^{\circ}-3^{\circ}$, $1^{\circ}-3^{\circ}-4^{\circ}$, $2^{\circ}-3^{\circ}-5^{\circ}$ κ.ο.κ.).

4.4 Δε λαμβάνονται υπόψη κατά την ανάγνωση των τυχαίων αριθμών αυτοί που υπερβαίνουν το μέγεθος της μερίδας.

5. ΠΑΡΑΔΕΙΓΜΑ ΕΠΙΛΟΓΗΣ ΤΥΧΑΙΩΝ ΑΡΙΘΜΩΝ

5.1 Υποθέτουμε ότι πρέπει να ληφθεί δείγμα 5 μονάδων από μερίδα που περιέχει 50 μονάδες αριθμημένες από 1 έως 50.

5.2 Επιλέχθηκαν με κλήρωση η στήλη 5 και η σειρά 17.

5.3 Επιλέχθηκε να προχωρήσουμε προς τα κάτω και να λαμβάνουμε το 1° και 3° από τα πέντε ψηφία των αριθμών.

5.4 Οι τυχαίοι αριθμοί που προκύπτουν είναι το 83, το οποίο δε λαμβάνεται υπόψη αφού υπερβαίνει το 50 δηλ. το μέγεθος της μερίδας, το 32, το 22, το 46, το 01 και το 40.

5.5 Επομένως οι μονάδες με αριθμούς 1, 22, 32, 40, και 46 πρέπει να ληφθούν από τη μερίδα για να σχηματίσουν ένα τυχαίο δείγμα 5 μονάδων.

6. ΠΑΡΑΤΗΡΗΣΕΙΣ

6.1 Σαν μερίδα, για την εφαρμογή της τυχαίας δειγματοληψίας, θεωρείται ολόκληρη η ποσότητα των χαρτοκιβωτίων στα οποία είναι συσκευασμένες οι φανέλες ή οι περισκελίδες, όπως αυτή (μερίδα) καθορίζεται στην παράγραφο **6.1** της ΠΕΔ.

6.2 Τα παραπάνω χαρτοκιβώτια θα πρέπει να έχουν αριθμηθεί ένα προς ένα.

6.3 Οι προμηθευτές υποχρεούνται πριν από την οριστική παραλαβή των ειδών, να συσκευάσουν τα χαρτοκιβώτια που ανοίχτηκαν με τον τρόπο που καθορίζεται στην παράγραφο **4.4** της ΠΕΔ.

ΠΡΟΣΘΗΚΗ ΧΙΙ-1

ΠΙΝΑΚΑΣ ΤΥΧΑΙΩΝ ΑΡΙΘΜΩΝ

	1	2	3	4	5	6	7	8	9	10	11	12	13	14
1	10480	15011	01536	02011	81647	91646	69179	14194	62590	36207	20969	99570	91291	90700
2	22368	46573	25595	85393	30995	89198	27982	53402	93965	34095	52666	19174	39615	99505
3	24130	48360	22527	97265	76393	64809	15179	24830	49340	32081	30680	19655	63348	58629
4	42167	93093	06243	61680	07856	16376	39440	53537	71341	57004	00849	74917	97758	16379
5	37570	39975	81837	16656	06121	91782	60468	81305	49684	60672	14110	06927	01263	54613
6	77921	06907	11008	42751	27756	53498	18602	70659	90655	15053	21916	81825	44394	42880
7	99562	72905	56420	69994	98872	31016	71194	18738	44013	48840	63213	21069	10634	12952
8	96301	91977	05463	07972	18876	20922	94595	56869	69014	60045	18425	84903	42508	32307
9	89579	14342	63661	10281	17453	18103	57740	84378	25331	12566	58678	44947	05585	56941
10	85475	36857	53342	53988	53060	59533	38867	62300	08158	17983	16439	11458	18593	64952
11	28918	69578	88231	33276	70997	79936	56865	05859	90106	31595	01547	85590	91610	78188
12	63553	40961	48235	03427	49626	69445	18663	72695	52180	20847	12234	90511	33703	90322
13	09429	93969	52636	92737	88974	33488	36320	17617	30015	08272	84115	27156	30613	74952
14	10365	61129	87529	85689	48237	52267	67689	93394	01511	26358	85104	20285	29975	89868
15	07119	97336	71048	08178	77233	13916	47564	81056	97735	85977	29372	74461	28551	90707
16	51085	12765	51821	51259	77452	16308	60756	92144	49442	53900	70960	63990	75601	40719
17	02368	21382	52404	60268	89368	19885	55322	44819	01183	65255	64835	44919	05944	55157
18	01011	54092	33362	94904	31273	04146	18594	29852	71585	85030	51132	01915	92747	64951
19	52162	53916	46369	58586	23216	14513	83149	98736	23495	64350	94738	17752	35156	35749
20	07056	97628	33787	09998	42698	06691	76988	13602	51851	46104	88916	19509	25625	58104
21	48663	91245	85828	14346	09172	30168	90229	04734	59193	22178	30421	61666	99904	32812
22	54164	58492	22421	74103	47070	25306	76468	26348	58151	06646	21524	15227	96909	44592
23	42639	32363	05597	24200	13363	38005	94342	28728	45806	06912	17012	64161	18296	22851
24	29334	27001	87637	87308	58731	00256	45834	15398	46557	41135	10367	07684	36188	18810
25	02488	33062	28834	07351	19731	92420	60952	61280	50001	67658	32586	86679	50720	94953

XII-1-2

	1	2	3	4	5	6	7	8	9	10	11	12	13	14
26	81525	72295	04839	96423	24878	82651	66566	14778	76797	14780	13300	87074	79666	95725
27	29676	20591	68086	26432	46901	20849	89768	81536	86645	12659	92259	57102	80428	25280
28	00742	57392	39064	66432	84673	40027	32832	61362	98947	96067	64760	64584	96096	98253
29	05366	04213	25669	26422	44407	44048	37936	63904	45766	66134	75470	66520	34693	90449
30	91921	26418	64117	94305	26766	25940	39972	22209	71500	64568	91402	42416	07844	69618
31	00582	04711	87917	77341	42206	35126	74087	99547	81817	42607	43808	76655	62028	76630
32	00725	69884	62797	56170	86324	88072	76222	36086	84637	93161	76038	65855	77919	88006
33	69011	65795	95876	57293	18988	27354	26575	08625	40801	59920	29841	80150	12777	48501
34	25976	57948	29888	88604	67917	48708	18912	82271	65424	69774	33611	54262	85963	03547
35	09763	83473	73577	12908	30883	18317	28290	35797	05998	41688	34952	37888	38917	85050
36	91567	42595	27958	30134	04024	86385	29880	99730	55536	84855	29080	09250	79656	73211
37	17955	56349	90999	49127	20044	59931	06115	20542	18059	02003	73708	83517	36103	42791
38	46503	18584	18845	49618	02304	51038	20655	58727	28168	15475	56942	53389	20562	87338
39	92157	89634	94824	78171	84610	82834	09922	25417	44137	48413	25555	21246	15509	20468
40	14577	62765	35605	81263	39667	47358	56873	56307	61607	49518	89656	20103	77490	18062
41	98427	07523	33362	64270	01638	92477	66969	98470	04880	45585	46565	04102	46880	45709
42	34914	63976	88720	82765	34476	17032	87589	40836	32427	70002	70663	88863	77775	69348
43	70060	28277	39475	46473	23219	53416	94970	25832	69975	94884	19661	72828	00102	66794
44	53976	54914	06990	67245	68350	82948	11398	42878	80287	80267	47363	46634	06541	97809
45	76072	29515	40980	07391	58745	25774	22987	80059	39911	96189	41151	14222	60697	59583
46	90725	52210	83974	29992	65831	38857	50490	83765	95657	14361	31720	57375	56228	41546
47	64364	67412	33339	31926	14883	24413	59744	92351	97473	89286	35931	04110	23726	51900
48	08962	00858	31662	25388	61642	34072	81249	35648	56891	69352	48373	45578	78540	81788
49	95012	68379	93526	70765	10592	04542	76463	54328	02349	17247	28865	14777	62730	92277
50	15664	10493	20492	38391	91132	21999	59516	81652	27195	48223	46751	22923	32261	85653
51	16408	81899	04153	53381	79401	21438	83035	92350	36693	31238	59649	91754	72772	02338
52	18629	81953	05520	91962	04739	13092	97662	24822	94730	06496	35090	04822	86774	98289
53	73115	35101	47498	87637	99016	71060	88824	71013	18735	20286	23153	72924	35165	43040
54	57491	16703	23167	49323	45021	33132	12544	41035	80780	45393	44812	12515	98931	91202
55	30405	83946	23792	14422	15059	45799	22716	19792	09983	74353	68668	30429	70735	25499
56	16631	35006	85900	98275	32388	52390	16815	69298	82732	38480	73817	32523	41961	44437
57	96773	20206	42559	78985	05300	22164	24369	54224	35083	19687	11052	91491	60383	19746

XII-1-3

	1	2	3	4	5	6	7	8	9	10	11	12	13	14
58	38935	64202	14349	82674	66523	44133	00697	35552	35970	19124	63318	29686	03387	59846
59	31624	76384	17403	53363	44167	64486	64758	75366	76554	31601	12614	33072	60332	92325
60	78919	19474	23632	27889	47914	02584	37680	20801	72152	39339	34806	08930	85001	87820
61	03931	33309	57047	74211	63445	17361	62825	39908	05607	91284	68833	25570	38818	46920
62	74426	33278	43972	10119	89917	15665	52872	73823	73144	88662	88970	74492	51805	99378
63	09066	00903	20795	95452	92648	45454	09552	88815	16553	51125	79375	97596	16296	66092
64	42238	12426	87025	14267	20979	04508	64535	31355	86064	29472	47689	05974	52468	16834
65	16153	08002	26504	41744	81959	65642	74240	56302	00033	67107	77510	70625	28725	34191
66	21457	40742	29820	96783	29400	21840	15035	34537	33310	06116	95240	15957	16572	06004
67	21581	57802	02050	89728	17937	37621	47075	42080	97403	48626	68995	43805	33386	21597
68	55612	78095	83197	33732	05810	24813	86902	60397	16489	03264	88525	42786	05269	92532
69	44657	66999	99324	51281	84463	60563	79312	93454	68876	25471	93911	25650	12682	73572
70	91340	84979	46949	81973	37949	61023	43997	15263	80644	43942	89203	71795	99533	50501
71	91227	21199	41935	27022	84067	05462	35216	14486	29891	68607	41867	14951	91696	85065
72	50001	38140	66321	19924	72163	09538	12151	06878	91903	18749	34405	56087	82790	70925
73	65390	05224	72958	28609	81406	39147	25549	48542	42627	45233	57202	94617	23772	07896
74	27504	96131	83944	41575	10573	08619	64482	73923	36152	05184	94142	25299	84387	34925
75	37169	94851	39117	89632	00959	16487	65536	49071	39782	17095	02330	73401	00275	48280
76	11508	70225	51111	38351	19444	66499	71945	05422	13442	78675	84081	66938	93654	39894
77	37449	30362	06694	54690	04052	53115	62757	95348	78662	11163	81651	50245	34971	52924
78	46515	70331	85922	38329	57015	15765	97161	17869	45349	61796	66345	81073	49106	79860
79	30986	81223	42416	58353	21532	30502	32305	86482	05174	07901	54339	58861	74818	46942
80	63798	64995	46583	09785	44160	78128	83991	42865	92520	83531	80377	35909	81250	54238
81	82486	84846	99254	67632	43218	50076	21361	64816	51202	88124	41870	52689	51275	83556
82	21885	32906	92431	09060	64297	51674	64126	62570	26123	05155	59194	52799	28225	85762
83	60336	98782	07408	53458	13564	59089	26445	29789	85205	41001	12535	12133	14645	23541
84	43937	46891	24010	25560	86355	33941	25786	54990	71899	15475	95434	98227	21824	19585
85	97656	63175	89303	16275	07100	92063	21942	18611	47348	20203	18534	03862	78095	50136
86	03299	01221	05418	38982	55758	92237	26759	86367	21230	98442	08303	56613	91511	75928
87	79626	06484	03574	17668	07785	76020	79924	25651	83325	88428	85076	72811	22717	50585
88	85636	68335	47539	03129	65651	11977	02510	26113	99447	68645	34327	15152	55230	93448
89	18039	14367	61337	06177	12143	46609	32989	74014	64708	00533	35398	58408	13261	47908

XII-1-4

	1	2	3	4	5	6	7	8	9	10	11	12	13	14
90	08362	15656	60627	36478	65648	16764	53412	09013	07832	41574	17639	82163	60859	75567
91	79556	29068	04142	16268	15387	12856	66227	38358	22478	73373	88732	09443	82558	05250
92	92608	82674	27072	32534	17075	27698	98204	63863	11951	34648	88022	56148	34925	57031
93	23982	25835	40055	67006	12293	02753	14827	23235	35071	99704	37543	11601	35503	85171
94	09915	96206	05908	97901	28395	14186	00821	80703	70426	75647	76310	88717	37890	40129
95	59037	33300	26695	62247	69927	76123	50842	43834	86654	70959	79725	93872	28117	19233
96	42488	78077	69882	61677	34136	79180	97526	43092	04098	73571	80799	76536	71255	64239
97	46764	86273	63003	93017	31204	36692	40202	35275	57306	55543	53203	18098	47625	88684
98	03237	45430	55417	63282	90816	17349	88298	90183	36600	78406	06216	95787	42579	90730
99	86591	81482	52667	61582	14972	90053	89534	76036	49199	43716	97548	04379	46370	28672
100	38534	01715	94964	87288	65680	43772	39560	12918	86537	62738	19636	51132	25739	56947